

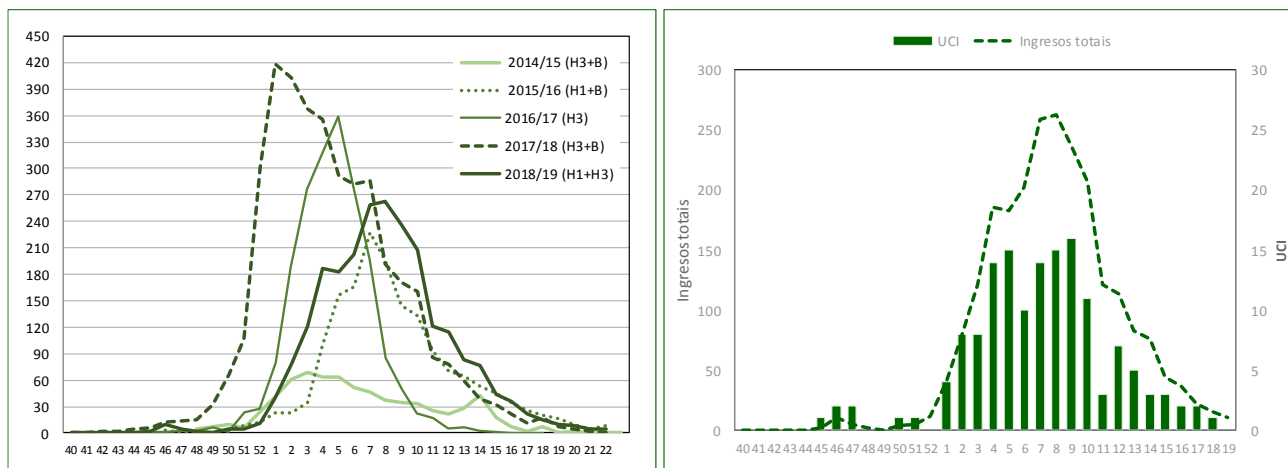
INGRESOS CON GRIPE EN GALICIA NA TEMPADA 2018/19

Introdución. O sistema de vixilancia dos ingresos hospitalarios con gripe confirmada polo laboratorio, que deu comezo coa pandemia de 2009, mantívose, durante unha tempada mais, cos seguintes obxectivos específicos: coñecer a gravidade da epidemia de gripe en termos de ingresos hospitalarios, coñecer o seu impacto sobre o sistema sanitario, e identificar as características epidemiolóxicas das formas graves da enfermidade.

A metodoloxía é a mesma que nas tempadas anteriores, empregándose os datos do Padrón de 2018 (IGE) para o cálculo das taxas. A semana epidemiolóxica á que se adscriben os casos ven dada pola data de ingreso, agás nos casos nosocomiais, nos que se considera a data de inicio de síntomas.

Resultados Globais. No período de estudo (dende a semana 40/2018 ata a semana 22/2019) o sistema de vixilancia detectou 2.353 casos ingresados, que supoñen unha taxa bruta de 87'1 ingresos por cen mil habitantes ($i/10^5h$); e o cumio da onda foi na semana 08/2019, con 263 ingresos.

Figura 1. Esquerda: número de ingresos con gripe confirmada en Galicia por semana nas tempadas 2014/15 á 2018/19, co virus predominante entre paréntese. Dereita: número de ingresos totais e de ingresos en UCI na tempada 2018/19, por semana.



Coa definición de onda que tradicionalmente se ven usando nos informes sobre gripe, cumio +/- 5 semanas, na tempada 2018/19 o 84% dos ingresos ocorreron durante a onda.

Ata un 6'3% dos ingresados (N=148) necesitaron ingreso na UCI, o que supuxo unha taxa de 5'5 ingresos en UCI por cen mil habitantes ($uci/10^5h$).

O cumio da onda de ingresos na UCI acadouse na semana 09/2019, cun total de 16 ingresos, que aconteceu unha semana despois de que se acadase o cumio da onda de ingresos totais. O 58'7% dos doentes que requiriron UCI, ingresaron directamente neste servizo.

O 23'5% (N= 553) dos ingresados tiveron pneumonía. Entre o total de casos con AH1 identificado (N=240), tiveron pneumonía o 32% (N=77); e entre o total de casos con AH3 identificado (N=447), tivérona o 20'6% (N=92), que é unha diferenza estatisticamente significativa ($p=0'0012$). Por outra parte, do total de pacientes con pneumonía, o 6'7% (N=37) eran casos nosocomiais; e o 13% (N=72) necesitaron asistencia en UCI.

Diagnóstico microbiolóxico. Nesta tempada houbo unha co-circulación AH1 e AH3. Subtipáronse só o 29% dos virus A positivos, entre os que o virus da gripe AH1 estivo presente no 35% dos ingresados e o virus

son de declaración obrigatoria urxente ao SAEG todos os casos de enfermidade con:
Febre > 38º C, exantema máculo-papular e: tose ou rinite ou conxuntivite.

AH3 no 65%. Houbo un só ingreso por virus da gripe C; 20 por virus da gripe B e 4 pacientes coinfectados con virus da gripe A e B.

Factores de risco para unha gripe complicada (FRGC) e vacinación antigripal. Na tempada 2018/19, un 85% (N= 1999) dos casos ingresados tiñan polo menos un FRGC (pódese ver a listaxe de FRGC no cadro 1).

Curiosamente, o mesmo que aconteceu na tempada pasada, e en contra do esperado, esta porcentaxe non medrou entre os ingresados na UCI, nos que a porcentaxe de FRGC foi do 80% (118/148). Si foi maior esta porcentaxe nos éxitos, entre os que acadou o 95'4% (126/132).

Coa información dispoñible, o 89% (N=2100) dos ingresados tiñan indicada a vacina antigripal (ben por ter mais de 59 anos ou ben por ter algún dos FRGC), e un 52'1% (N=1.095) recibira a vacina.

Por outra banda, dos 241 pacientes que necesitaron asistencia en UCI, o 13% (N=20) non tiñan indicada a vacina antigripal porque ou non presentaban FRGC ou tiñan menos de 60 anos. Dos que a tiñan indicada, o 41'4% (N=53) recibira a vacina. Entre os éxitos, tíñana recomendada o 100% (N=132), e deles o 45% (N=60) non a recibira.

Cadro 1. Factores que aumentan a probabilidade de ter unha gripe complicada:

- Embarazo (especialmente no 2º e 3º trimestre) e as dúas semanas postparto.
- Enfermidades cardiovasculares crónicas (excluíndo a hipertensión).
- Asma.
- Outras enfermidades respiratorias crónicas (que inclúe displasia broncopulmonar e fibrose quística).
- Diabetes mellitus tipo I e tipo II con tratamento farmacolóxico.
- Insuficiencia renal moderada-grave.
- Hemoglobinopatías e anemias moderadas-graves.
- Asplenia.
- Enfermidade hepática crónica avanzada.
- Enfermidades neuromusculares graves.
- Inmunodepresión (incluída a orixinada polo VIH, fármacos ou receptores de transplantes).
- Obesidade mórbida (en nenos, por riba do percentil 97).
- Ter menos de 19 anos de idade e tratamento crónico con aspirina, para evitar a síndrome de Reye.
- Enfermidade celiaca e enfermidade inflamatoria intestinal.

Táboa 1. Indicadores de ingreso con gripe confirmada en Galicia na tempada 2018/19, por grupos de idade.

Grupo de idade (anos)		0-4	5-19	20-44	45-64	65 +	todos
TODOS OS INGRESOS	Distribución porcentual tempada 18/19	6	2	6	18	68	100
	Distribución porcentual tempada 17/18	5	2	5	16	71	100
	Taxa (i/10 ⁵ h) durante a tempada 18/19	144'7	15'7	17'1	54'3	237'0	87'1
	Taxa (i/10 ⁵ h) durante a tempada 17/18	197'5	27'3	23'7	79'0	413'0	142'2
	Razón de taxas T _{18/19} / T _{17/18}	0'7	0'5	0'7	0'6	0'5	0'6
	% ingresados con FRGC 18/19	15	35	70	80	95	85
	% ingresados con FRGC 17/18	17	39	70	78	95	85
UCI	Taxa (uci/10 ⁵ h) durante a tempada 18/19	14'4	0'9	1'4	5'3	11'6	5'5
	Taxa (uci/10 ⁵ h) durante a tempada 17/18	16'1	4'6	2'4	8'6	18'5	8'9
	Razón de taxas uci T _{18/19} / T _{17/18}	0'8	0'1	0'5	0'6	0'6	0'6
FRGC distinto da idade							

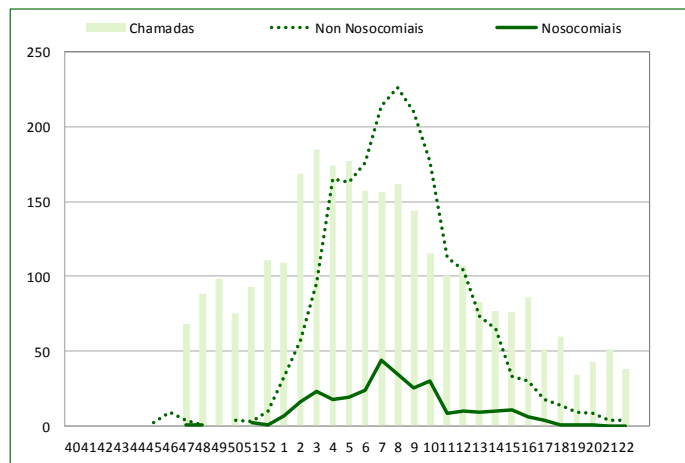
Distribución por idade. A idade media dos doentes ingresados con gripe foi de 67'1 anos (dt=24'1), cun rango que foi dende os 9 meses ata os 104 anos, e cunha mediana de 74 anos e unha moda de 83 anos. Nesta tempada o grupo de idade coa a maior taxa de ingreso foi o de 65 e máis anos (que acadou un valor de 237'0 i/10⁵h), e que tamén foi o grupo no que se concentrou o maior número de ingresos (68%).

No que atinxe ao ingreso na UCI, os casos tiñan unha idade media de 58'4 anos (dt= 23'3), menor que a observada no total dos pacientes ingresados. Destaca o descenso nas razóns de taxas de todos os grupos de idade a respecto da tempada 2017/18 (Táboa 1).

Casos nosocomiais. Os casos nosocomiais supuxeron o 13% (N=307) dos ingresos dos que se dispón da información (N=2.332), porcentaxe que non supón unha diferenza estatisticamente co 11'7% observado na tempada pasada (p=0'1). Tiñan a vacina recomendada o 96'4% (N=296 de considerar a presenza de FRGC e idade a partir dos 60 anos) dos que non a puxeran o 47% (N=139).

A evolución temporal dos casos nosocomiais e non nosocomiais amósase na figura 2. Obsérvase como os casos non nosocomiais fan unha onda que acadou o cumio na semana 08/2019 (igual que co total de ingresos), cinco semanas máis tarde que no momento temporal no que se acadou o cumio co número de chamadas por gripe e mais IRA ao 061 (que foi na semana 03/2019), mentres que os casos nosocomiais non amosan unha onda cun cumio claro.

Figura 2. Número de ingresos con gripe confirmada polo seu carácter nosocomial ou non nosocomial e de chamadas ao 061 por gripe e mais IRA, por semana, en Galicia na tempada 2018/19.



Estadía media. Do total de ingresados con gripe, considerando como referencia a data de ingreso nos casos non nosocomiais e a data de inicio de síntomas nos casos nosocomiais, a estadía media foi de 9 días (dt=9); a moda foi de 4 días; e a mediana, medida máis axeitada pola presenza de varios valores extremos, foi de 7 días.

Tratamento antiviral. Dos ingresados con gripe confirmada dos que se dispón de información (99'3%), recibiron tratamento antiviral o 83% do total (N= 1935), e o 91% (N=129) dos atendidos na UCI (información dispoñible no 96% do total dos ingresados neste servizo).

Distribución xeográfica. Por provincias, a porcentaxe de ingresos distribuíuse como segue: A Coruña 43'3%, Lugo 15'5%, Ourense 7'7% e Pontevedra 33'5%. Na táboa 2 recóllense as taxas de ingresos por provincia, totais e só en uci, que amosan, a respecto da tempada pasada, un descenso en todas as provincias agás na de Ourense.

Éxitus. O número de éxitus da tempada 2018/19 ascendeu a 132, o que supuxo unha letalidade dun 5'6% e unha taxa de mortalidade por cen mil habitantes de 4'8. A idade media dos falecidos foi de 79 anos (dt=14). Presentaron FRGC (sen contar a idade) o 95'4%; o 21'9% estivera na UCI e do total de casos que tiñan indicada a vacina (o 100% tanto tendo en conta o criterio de idade coma o da presenza de factores de risco), non a puxera o 45'4%.

Na táboa 3 amósase a evolución da mortalidade e da letalidade por tempada dende a 2010/11, na que se observa un progresivo aumento da primeira nas últimas tempadas, mentres a letalidade ten un comportamento diferente, moito máis estable, feito que indica que o aumento da taxa de mortalidade está asociado máis co aumento no número de ingresos que coa gravidade intrínseca da gripe, na medida en que esta se poda aproximar coa letalidade.

son de declaración obrigatoria urxente ao SAEG todos os casos de enfermidade con:
Febre > 38º C, exantema máculo-papular e: tose ou rinite ou conxuntivite.

Táboa 2. Indicadores de ingreso con gripe en Galicia na tempada 2017/18, por provincia.

		A Coruña	Lugo	Ourense	Pontevedra
TODOS OS INGRESOS	Taxa (i/105 h) durante a tempada 2018/19	90'9	110'2	58'5	83'8
	Taxa (i/105 h) durante a tempada 2017/18	151'4	154'1	54'2	156'0
	Razón de taxas 2018/19 versus 2017/18	0'6	0'7	1'0	0'5
UCI	Taxa (uci/10 ⁵ h) durante a tempada 2018/19	6'4	1'7	1'6	3'5
	Taxa (uci/10 ⁵ h) durante a tempada 2017/18	9'5	3'5	1'2	7'3
	Razón de taxas na uci 2018/19 versus 2017/18	0'6	0'4	1'3	0'4

Comentario. O máis salientable desta tempada foi que, despois de tres tempadas consecutivas nas que sucesivamente foi medrando o número de ingresos con gripe confirmada¹, nesta tempada 2018/19 o número total de casos declarados foi un 60% menor que na tempada anterior. Aínda así, o número de casos declarados e a taxa bruta de ingresos (87'1 i/10⁵h) son os segundos mais elevados dende que este sistema de vixilancia comezara a súa andaina.

No informe da tempada 2017/18² asumíuse que o aumento no número de ingresos correspondíase co aumento no número de mostras microbiolóxicas estudadas; con todo, e segundo o sistema de vixilancia microbiolóxica, aínda que na tempada 2018/19 houbo un menor número de mostras analizadas (ata 1.542 mostras menos) tamén houbo un maior número de mostras positivas (a porcentaxe de positividade pasou do 14% a un 21%) e que (do total dos que se dispón desta información) a porcentaxe de mostras obtidas entre os doentes ingresados (que podería supor un nesgo na interpretación destes datos) foi a mesma (25%).

Isto iría a favor de que, o igual que se observou no resto dos sistemas de vixilancia, esta tempada foi de menor intensidade que a previa e, segundo os datos de paso a uci e de letalidade, de igual gravidade. De feito, a porcentaxe de paso a uci e a letalidade, dun 6'3% e dun 5'6% respectivamente, foron as mesmas que na tempada anterior². Datos que practicamente coinciden co observado en España que, dende a tempada 2017/18, conta cun sistema de información que proporciona datos agregados de todos os ingresados con gripe confirmada. Segundo este sistema (datos non publicados) a porcentaxe de ingresados atendidos na UCI durante a tempada foi do 8'6% (algo mais alto que en Galicia) e a letalidade do 6'1% (igual que en Galicia).

Táboa 3. Taxas de mortalidade (m/10⁵h), número de falecidos (Nº) e letalidade (%), por tempada de gripe co subtipo virus predominante

Tempada	Virus	Taxa (Nº)	Letalidade (%)
2010/11	AH1N1pdm	0'7 (N=20)	7'8
2011/12	AH3N2	0'3 (N=9)	3'6
2012/13	AH1N1pdm e B	0'4 (N=11)	4'6
2013/14	AH1N1pdm	1'9 (N=53)	6'5
2014/15	AH3N2	2'1 (N=58)	8'2
2015/16	AH1N1pdm	3'8 (N=104)	6'1
2016/17	AH3N2	5'0 (N=136)	6'9
2017/18	AH3N2 e B	9'4 (N=257)	6'6
2018/19	AH3N2 e AH1N1pdm	4'8 (N=132)	5'6

Ademais, igual que se ven observando dende a tempada 2015/16, nesta tempada 2018/19 a idade media dos doentes que necesitaron asistencia en uci foi menor que a idade media do total de ingresados. Curiosamente, nas tres primeiras tempadas estudadas¹ (dende 2010 a 2013, nas que que en media se notificaron 245 ingresos por tempada), a idade media dos doentes da uci sempre foi maior que a que amosaban o total de ingresos; nas dúas tempadas seguintes (2013/14 e 2014/15, cunha media de 760 ingresos), a idade media dos doentes da uci foi a mesma que a que amosaban o total de ingresos; e dende a tempada 2015/16, na que o número de ingresos con gripe confirmada xa pasou sempre dos 1.500

(media, para estas 4 últimas tempadas, de 2.461 casos) a idade media da uci foi sempre menor que a idade media que amosaba o total de ingresos.

Por outra banda, esta foi a primeira tempada, dende que se puxo en marcha este sistema de vixilancia, na que houbo unha cocirculación dos virus AH3 e AH1. Isto podería explicar que a idade media dos doentes ingresados fose algo menor que nas dúas últimas tempadas nas que houbo unha circulación de AH3 que, clasicamente, tradúcese nunha maior afectación da xente de máis idade que ten certa protección fronte ao AH1. A mediana da idade entre os ingresos foi de 74 anos, aproximándose ao observado en España, onde foi de 71 años.

Coa definición de onda clásica (cumio +/- 5 semanas), o 84% do ingresos ocorreron durante a onda, acadándose o cumio na semana 08/2019, cinco semanas máis tarde que o cumio observado polo sistema de vixilancia do 061.

Por outra banda, o 23% dos ingresos tiveron pneumonía, na mesma liña que na tempada 2017/18, na que circularon maioritariamente AH3N2 e B, lonxe do 36% ou 33% observado, respectivamente, nas tempadas 2013/14 e 2015/16, nas que circulou, dun xeito predominante, o AH1. De feito, unha vez máis, obsérvase como entre os pacientes ingresados con AH1 a porcentaxe de casos con pneumonía é maior (32%) que entre os que teñen gripe por AH3 (21%), coincidindo as porcentaxes co observado noutras tempadas.

A porcentaxe de ingresados con gripe confirmada que tiñan recomendada e posta a vacina foi semellante á da tempada pasada (52% vs 51%) e menor que na tempada 2016/17 (56%).

Por provincias, a taxa de ingresos máis alta foi a de Lugo (en contra do que sucedera na tempada pasada, que fora en Pontevedra, e do que viña sucedendo dende a tempada 2013/14, cando a taxa máis alta sempre foi na Coruña); e a máis baixa, coma sempre, en Ourense, algo rechamante (que xa se comentou nas dúas tempadas anteriores) posto que, nesta tempada, o 68% dos ingresos declarados tiñan 65 anos de idade ou máis, e Ourense é a provincia máis envellecida. Manteríase na actualidade a hipótese de que probablemente sexa porque a estratexia de toma de mostras para diagnóstico microbiolóxico non ten a mesma sensibilidade en todos os hospitais e isto explicaría as diferenzas atopadas nas taxas de ingreso.

Por outra banda, no que atinxe aos casos nosocomiais, na tempada actual supuxeron o 13% dos casos, un valor semellante ao da última tempada². Do total de ingresados con gripe confirmada dos que se dispón desta información, recibiron tratamento antiviral o 83%, e, dentro da UCI, o 91%. No que se refire a estadía media, nesta tempada, presentou unha moda de 4 días (2 menos que na tempada pasada) e unha mediana de 7 días (igual que na tempada pasada).

Como resumo, compre salientar o descenso no número de ingresos declarados, a baixa porcentaxe de paso a UCI (6'3%) e a baixa letalidade (5'5%).

Bibliografía.

[1] Informes finais das tempadas anteriores de gripe. Web da Dirección Xeral de Saúde Pública. [\[Ligazón\]](#).

[2] BEG XXX nº3. Ingresos con gripe confirmada na tempada 2017/18.