

# Programa de vixilancia sanitaria das zonas de baño de Galicia 2020

Informe técnico



XUNTA DE GALICIA



XUNTA DE GALICIA  
Consellería de Sanidade  
Dirección Xeral de Saúde Pública  
Santiago de Compostela

2021

Imaxe de portada: Praia da Cova (O Saviñao)

**Responsables da publicación**

Inés Mato Naveira

Manuel Álvarez Cortiñas

María Fe Montero Torreiro

Servizo de Sanidade Ambiental

Subdirección Xeral de Programas de Control de Riscos Ambientais para a Saúde

Dirección Xeral de Saúde Pública

Consellería de Sanidade

San Lázaro s/n

15712 Santiago de Compostela

Tfno.: 881 542 955/881 542 953 Fax: 881 542 970

A auga é un recurso natural escaso, polo que debemos protexer a súa calidade, especialmente no caso das augas superficiais, xa que son recursos renovables cunha capacidade limitada de recuperación ante os impactos negativos da actividade humana.

O uso recreativo das augas de baño non está exento de perigos e riscos para a saúde das persoas usuarias. A contaminación bacteriana pode provocar gastroenterite ou enfermidades respiratorias nas persoas que se bañen nas augas contaminadas. Aínda que estas enfermidades raramente son graves, o número de persoas expostas é enorme debido á importante tradición que existe en Galicia no uso das augas de baño no período estival, xa sexan marítimas ou continentais.

Por este motivo, a Consellería de Sanidade, a través da Dirección Xeral de Saúde Pública, executa o Programa de vixilancia sanitaria das zonas de baño que, con carácter autonómico, vén funcionando na nosa comunidade dende mediados da década dos oitenta.

Neste sentido, considérase prioritaria a difusión de información suficiente e oportuna sobre a calidade das zonas de baño. Entre as actividades de difusión elabórase esta publicación como resultado do desenvolvemento do Programa de vixilancia sanitaria das zonas de baño de Galicia no ano 2020.

Finalmente, quero expresarlles o meu agradecemento ao corpo de farmacéuticos e farmacéuticas inspectores de saúde pública, aos profesionais das seccións de Sanidade Ambiental das xefaturas territoriais de Sanidade, ao persoal do Laboratorio de Saúde Pública de Galicia, así como a todos aqueles profesionais que interviñeron no desenvolvemento do programa. Sen a súa colaboración e disposición non se faría posible a publicación deste informe.

Julio García Comesaña  
Conselleiro de Sanidade

## Resumo

A vixilancia sanitaria das zonas de baño é importante, porque o uso recreativo das augas de baño pode ter perigos e riscos para a saúde dos usuarios. A contaminación bacteriana destas pode provocar gastroenterite ou enfermidades respiratorias nas persoas que se bañen en augas contaminadas. Aínda que estas enfermidades raramente son graves, o número de persoas expostas pode ser elevado, debido á importante tradición que existe en Galicia no uso das augas de baño.

Por outra parte, a proliferación masiva de cianobacterias, coñecidas como algas verdeazuladas, tamén pode presentar riscos para a saúde dos usuarios nalgunhas zonas de baño da nosa comunidade, polo que realizar o seguimento resulta de grande importancia para previr efectos nocivos na saúde a curto e a longo prazo.

Por estes motivos, a Consellería de Sanidade, a través da Dirección Xeral de Saúde Pública, executa o Programa de vixilancia sanitaria das zonas de baño. Neste programa elabórase un censo oficial de zonas de baño para cada tempada. No censo oficial da tempada 2020, figuran un total de 490 zonas de baño, con 507 puntos de mostraxe que se atopan en 114 concellos da comunidade autónoma galega.

A vixilancia sanitaria das zonas de baño establécese mediante a mostraxe periódica da auga das zonas de baño incluídas no censo. Recóllense en total 10 mostras de cada zona de baño, unha antes do inicio da tempada e as nove restantes ao longo desta, cunha periodicidade aproximadamente quincenal. A tempada de baño establécese, de maneira xenérica, desde o 1 de xuño ata o 30 de setembro. Nas mostras de auga analízanse os parámetros microbiolóxicos de enterococos intestinais e *Escherichia coli*.

A vixilancia sanitaria tivo lugar no 100 % dos puntos de mostraxe censados e realizáronse o 99,2 % dos controis programados. Isto foi debido á existencia dunha zona de baño de Lugo pechada por obras e 5 zonas de baño de Ourense pechadas como prevención da COVID-19. O 100 % dos episodios de contaminación foron comunicados aos concellos implicados.

Dos 507 puntos de mostraxe das zonas de baño incluídas no censo oficial, o 90,5 % obtiveron unha clasificación sanitaria excelente, o 7,3 % obtiveron unha clasificación boa, o 2,0 % unha clasificación suficiente e o 0,2 % unha clasificación insuficiente.

Segundo a lexislación vixente, as autoridades competentes aplicarán as medidas necesarias para que todas as augas de baño sexan de calidade polo menos suficiente. Cando unha auga de baño sexa cualificada como insuficiente, a autoridade competente velará para que se adopten medidas de xestión axeitadas, que incluírán a prohibición do baño ou a recomendación de absterse deste para evitar a exposición dos bañistas á contaminación; a determinación das causas e motivos polos que non se acadou clasificación suficiente; a previsión, redución ou eliminación destas causas, e, ademais, a comunicación á poboación desta información. Por estes motivos, cómpre que os concellos fomenten urxentemente o establecemento de actuacións para mellorar a calidade da auga das zonas de baño con clasificación sanitaria insuficiente.

Vistos os resultados obtidos en tempadas anteriores, obsérvase unha clara tendencia á mellora na calidade das augas de baño, que se manteñen nesta tempada ao aumentar a porcentaxe de praias con clasificación sanitaria excelente e diminuír aquelas con clasificación sanitaria insuficiente.

Desde o inicio da tempada, informouse da clasificación sanitaria das augas de baño e dos resultados microbiolóxicos obtidos nas mostraxes na nosa páxina web. Ao final da tempada, os valores das determinacións de parámetros microbiolóxicos foron introducidos no Sistema de Información Nacional de Augas de Baño (Náyade), que pode consultar toda a poboación a través do acceso ao cidadán. A clasificación sanitaria final de cada zona de baño publícase tamén na páxina web da dirección xeral. Deste xeito, facilítase que todas as persoas usuarias das zonas de baño teñan información suficiente e facilmente dispoñible sobre a calidade das augas de baño.

As restricións pola pandemia da COVID-19 supuxeron o peche temporal de 5 zonas de baño continentais na provincia de Ourense, pola recomendación do Ministerio de Sanidade de non bañarse en zonas de auga doce de escaso caudal. Ademais, atopáronse non conformidades no cumprimento da normativa sanitaria de prevención da COVID-19 en zonas de baño, como a ausencia de cartelería visible coas normas de prevención da COVID-19 e ausencia de medidas de control de aforo.

## Índice

1. Introducción.....	9
2. Obxectivos.....	10
3. Marco lexislativo.....	10
4. Material e métodos.....	10
4.1. Elaboración do censo oficial de zonas de baño.....	10
4.2. Mostraxe.....	11
4.3. Análise das mostras.....	11
4.4. Xestión e difusión dos resultados obtidos.....	12
4.5. Cálculo da clasificación sanitaria final das augas de baño.....	12
5. Resultados.....	14
5.1. Censo oficial das zonas de baño.....	14
5.2. Avaliación do cumprimento do programa.....	16
5.3. Clasificación sanitaria final das zonas de baño.....	17
5.4. Zonas de baño con clasificación sanitaria insuficiente.....	20
5.5. Praias con prohibición permanente de baño.....	21
5.6. Comparación cos resultados obtidos nas tempadas anteriores.....	21
5.7. Proliferación de cianobacterias.....	24
5.8. Zonas de baño controladas que non figuran no censo oficial de zonas de baño....	26
5.9. Verteduras nas zonas de baño.....	27
5.10 Impacto das restricións pola pandemia COVID-19 nas zonas de baño.....	28
6. Conclusións.....	29

## Anexos

- Anexo I. Altas e baixas no censo oficial de zonas de baño
- Anexo II. Clasificación sanitaria das zonas de baño
- Anexo III. Zonas de baño con clasificación sanitaria insuficiente
- Anexo IV. Praias con prohibición permanente de baño
- Anexo V. Zonas de baño controladas que non figuran no censo oficial



## 1. Introducción

As augas de baño defínense como calquera elemento de augas superficiais onde se prevexa que poida bañarse un número importante de persoas, onde exista unha actividade próxima relacionada directamente co baño, no que non haxa unha prohibición permanente de baño, nin se formulase unha recomendación permanente de absterse deste e onde non haxa perigo obxectivo para o público.

O uso recreativo das augas de baño pode ter perigos e riscos para a saúde das persoas usuarias. A contaminación bacteriana pode provocar gastroenterite ou enfermidades respiratorias nas persoas que se bañen en augas contaminadas. Aínda que estas enfermidades raramente son graves, o número de persoas expostas pode ser elevado, debido á importante tradición que existe en Galicia no uso das augas de baño no período estival, xa sexan marítimas ou continentais.

A Lei 14/1986, do 25 de abril, xeral de sanidade, establece a obriga das administracións públicas sanitarias de orientaren as súas actuacións prioritariamente á promoción da saúde e á prevención das enfermidades. A citada lei indica que as actividades e produtos que, directa ou indirectamente, poidan ter consecuencias negativas para a saúde serán sometidos a control por parte das administracións públicas. Unha destas actividades é o uso recreativo da auga, en concreto das zonas de augas de baño naturais. Coa aprobación da Directiva 2006/7/CE do Parlamento Europeo e do Consello, do 15 de febreiro de 2006, relativa á xestión da calidade das augas de baño e da normativa estatal que a desenvolve, o Real decreto 1341/2007, do 11 de outubro, sobre a xestión da calidade das augas de baño, actualízase o marco regulamentario nesta materia, que inclúe novidades de carácter científico e técnico, entre as que cómpre salientar un novo sistema de cálculo da clasificación sanitaria das augas de baño.

Por estes motivos, a Consellería de Sanidade, a través da Dirección Xeral de Saúde Pública, executa o Programa de vixilancia sanitaria das zonas de baño que, con carácter autonómico, funciona na nosa comunidade desde mediados da década dos oitenta. Neste programa considérase prioritaria a difusión a todas as partes interesadas de información suficiente e oportuna sobre a calidade das zonas de baño.

## 2. Obxectivos

### 2.1. Xeral

Minimizar os riscos de contraer enfermidades ao bañarse nas augas marítimas ou continentais.

### 2.2. Específicos

- Vixiar e clasificar as augas das zonas de baño censadas.
- Identificar as verteduras que poidan supoñer unha deterioración da salubridade das zonas de baño.
- Facilitar que todas as persoas usuarias das zonas de baño dispoñan de información sobre a calidade microbiolóxica das augas durante a tempada de baño.
- Informar as entidades con responsabilidade na súa xestión sobre as condicións das augas de baño.

## 3. Marco lexislativo

- Directiva 2006/7/CE, do Parlamento Europeo e do Consello, do 15 de febreiro de 2006, relativa á xestión da calidade das augas de baño e pola que se derroga a Directiva 76/160/CEE.
- Decisión de execución da Comisión do 27 de maio de 2011 que establece, en virtude da Directiva 2006/7/CE do Parlamento Europeo e do Consello, un símbolo para informar o público da clasificación das augas de baño e de calquera prohibición ou recomendación que afecte a este.
- Real decreto 1341/2007, do 11 de outubro, sobre a xestión da calidade das augas de baño.

## 4. Material e métodos

### 4.1. Elaboración do censo oficial de zonas de baño

No mes de marzo, incorporouse ao Náyade o censo de praias e o calendario de control destas para que o Ministerio de Sanidade (MS) llo notificase á Comisión Europea. Deste xeito, estableceuse o censo oficial de zonas de baño para a tempada 2020.

#### 4.2. Mostraxe

O control sanitario das zonas de baño levouse a cabo mediante a mostraxe periódica da auga das zonas de baño, realizada pola empresa TRAGSATEC, *Tecnología y Servicios Agrarios SA*, segundo o calendario de control establecido.

Con carácter xeral, recóllense un total de 10 mostraxas en cada zona de baño, unha mostraxe realízase antes do inicio da tempada e as nove restantes ao longo desta, cunha periodicidade aproximadamente quincenal, agás nas zonas de baño sitas nas Illas Cíes e Ons nas que, como son consideradas zonas con limitación xeográfica especial, se recollen sete mostraxas (seis na tempada e unha anterior) e na zona de baño de Ourense Río Rabal do concello de Chandrexa de Queixa, na que a tempada de baño é inferior a 8 semanas, onde se recollen cinco mostraxas.

A presente tempada de baño, por mor das restricións pola COVID-19, foi do 8 de xuño ata o 10 de outubro, agás nas zonas de baño que se atopan nas Illas Cíes e Ons, nas que a tempada de baño se estableceu desde o 1 de xullo ata o 30 de setembro e na zona de baño de Ourense Río Rabal, que foi desde o 8 de xuño ata o 25 de xullo.

A mostraxe realízase seguindo o indicado na lexislación vixente e o transporte das mostraxas ata o laboratorio lévase a cabo en neveiras refrixeradas.

#### 4.3. Análise das mostraxas

No Laboratorio de Saúde Pública de Galicia (LSPG) determináronse os parámetros microbiolóxicos de enterococos intestinais e *Escherichia coli* de forma rutineira (parámetros que deben ser controlados analiticamente segundo a lexislación vixente). Ademais, no momento da mostraxe determinouse o pH, a temperatura e o resto dos parámetros controláronse de xeito visual. Na táboa 1 figuran as técnicas empregadas para os parámetros microbiolóxicos.

**Táboa 1.** Técnicas empregadas polo LSPG para a determinación dos parámetros microbiolóxicos analizados

Parámetro	Método de análise	Unidades	Acreditado	Validado
Enterococo intestinal	Número máis probable, baseado na tecnoloxía DST	NMP/100 mL	Si	Si
<i>Escherichia coli</i>	UNE EN ISO 9308-2	NMP/100 mL	Si	Si

#### 4.4. Xestión e difusión dos resultados obtidos

Logo de obter os resultados analíticos das mostras recollidas, o LSPG introdúceos na súa aplicación informática e o persoal do Servizo de Control de Riscos Ambientais das Xefaturas Territoriais de Sanidade (XTS) ou o corpo de farmacéuticos inspectores de saúde pública (FISP) validan os resultados na aplicación informática Herme.

Os datos de cada mostraxe foron publicados periodicamente na páxina web da Dirección Xeral de Saúde Pública, onde tamén se pode consultar a clasificación sanitaria final de cada zona de baño una vez rematada a tempada: (<https://www.sergas.es/Saude-publica/Praias>). Esta información tamén está dispoñible accedendo ao mapa de zonas de baño de Galicia que a Dirección Xeral de Saúde Pública mantén actualizado en Internet na seguinte ligazón:

[https://extranet.sergas.es/zonabaweb/ZONABA\\_GIS\\_WEB/Mapa.aspx?IdPaxina=62539](https://extranet.sergas.es/zonabaweb/ZONABA_GIS_WEB/Mapa.aspx?IdPaxina=62539)

Así mesmo, ao final da tempada, os resultados microbiolóxicos das mostras analizadas foron introducidos no Sistema de Información Nacional de Augas de Baño (Náyade) mediante ficheiros de intercambio. Estes resultados poden consultarse na páxina web do Náyade a través do acceso ao cidadán: (<https://nayadeciudadano.sanidad.gob.es/>).

#### 4.5. Cálculo da clasificación sanitaria final das augas de baño

A Directiva 2006/7/CE establece un sistema de cálculo que ten en conta os datos dos controis das catro últimas tempadas.

O sistema de cálculo consiste na avaliación do percentil da función normal de densidade de probabilidade ( $\log_{10}$ ) dos datos microbiolóxicos obtidos nunhas augas de baño determinadas.

Dedúcese o valor do percentil da seguinte maneira:

- i) Tómase o valor  $\log_{10}$  de todas as enumeracións bacterianas da secuencia de datos avaliada, incluído os resultados dos controis previos.
- ii) Calcúlase a media aritmética dos valores  $\log_{10}$  ( $\mu$ ).
- iii) Calcúlase a desviación típica (mostral) dos valores  $\log_{10}$  ( $\sigma$ ).

O punto superior do percentil 90 da función de densidade de probabilidade dos datos dedúcese da seguinte ecuación: punto superior do percentil 90 = antilog ( $\mu + 1,282 \sigma$ ).

O punto superior do percentil 95 da función de densidade de probabilidade dos datos dedúcese da seguinte ecuación: punto superior do percentil 95 = antilog ( $\mu + 1,65 \sigma$ ).

Unha vez calculados os percentís 90 e 95 para cada parámetro, establécese a calidade excelente, boa, suficiente ou insuficiente segundo os valores que se indican na táboa 2.

**Táboa 2.** Criterios para o cálculo da clasificación das zonas de baño segundo a Directiva 2006/7/CE

Parámetro	Clasificación das augas marítimas			Clasificación das augas continentais		
	Excelente	Boa	Suficiente	Excelente	Boa	Suficiente
Enterococos intestinais	100 (*)	200 (*)	185 (**)	200 (*)	400 (*)	330 (**)
<i>Escherichia coli</i>	250 (*)	500 (*)	500 (**)	500 (*)	1000 (*)	900 (**)

(\*)De acordo coa avaliación do percentil 95

(\*\*)De acordo coa avaliación do percentil 90

## 5. Resultados

### 5.1. Censo oficial das zonas de baño

Galicia é a comunidade autónoma española con maior número de puntos de mostraxe censados, cun 22,8 % do total de España, seguida de Andalucía, Cataluña e a Comunidade Valenciana cun 16,7 %, 12 % e un 11,6 % respectivamente. Dentro da Unión Europea o 10,2 % das zonas de baño censadas son españolas e o 2,3 % son galegas. Italia, con 5535 zonas de baño censadas, seguido de Francia, con 3348, Alemaña, con 2291, e despois España, con 2234, son os países con maior número de zonas de baño (datos do ano 2019).

No censo oficial da tempada 2020 figuran un total de 490 zonas de baño, con 507 puntos de mostraxe que se atopan en 114 concellos da comunidade autónoma galega. Dos 507 puntos de mostraxe, 441 pertencen a zonas de baño marítimas (87,0 %) e 66 a zonas de baño continentais (13,0 %).

No censo oficial desta tempada, en comparación co censo oficial da tempada 2019, hai dúas zonas de baño novas, unha marítima e outra continental. As dúas están na provincia de Pontevedra, unha no concello da Estrada, a praia de Porta Pousada e outra no concello de Bueu, a praia de Banda do Río.

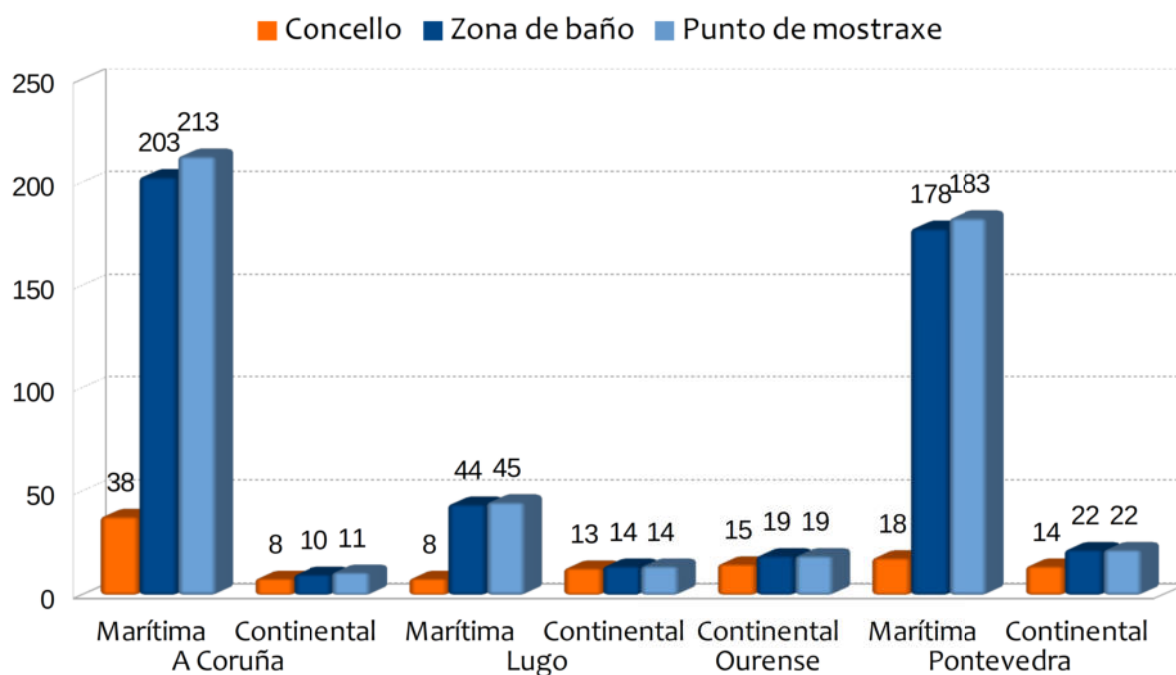
Por outra banda, elimináronse do censo cinco zonas de baño, dúas marítimas e tres continentais. Tres delas, denominadas Río Tambre-Nináns (no concello de Brión, A Coruña), A Virxe do Camiño (no concello de Muros, A Coruña) e Río Neira-Baralla (no concello de Baralla, Lugo), seguindo o criterio indicado polo MS por obter clasificación sanitaria insuficiente durante cinco tempadas de baño consecutivas. As dúas restantes, O Portiño (no concello da Coruña, A Coruña) e Río Limia-O Caneiro (no concello de Baltar, Ourense), por petición do concello correspondente.

As altas e as baixas no censo oficial de zonas de baño poden consultarse no anexo I.

Na táboa 3 e na figura 1 obsérvanse as distribucións das zonas de baño marítimas e continentais en relación co número de concellos, zonas de baño e puntos de mostraxe nas diferentes provincias.

**Táboa 3.** Distribución das zonas de baño marítimas e continentais da tempada 2020

Provincia	Tipo de zona de baño	Concellos	Zonas de baño	Puntos de mostraxe
A Coruña	Marítimas	38	203	213
	Continentais	8	10	11
Lugo	Marítimas	8	44	45
	Continentais	13	14	14
Ourense	Continentais	15	19	19
Pontevedra	Marítimas	18	178	183
	Continentais	14	22	22
		<b>114</b>	<b>490</b>	<b>507</b>



**Figura 1.** Distribución das zonas de baño marítimas e continentais da tempada 2020

## 5.2. Avaliación do cumprimento do programa

Para medir o grao de cumprimento do programa, calcúlanse os seguintes indicadores:

Grao de produción de mostraxes (GPM)

$$\text{GPM} = \frac{\text{N.º mostraxes realizadas (das planificadas)}}{\text{N.º mostraxes planificadas}} \times 100$$

Grao de produción de análises (IPA)

$$\text{IPA} = \frac{\text{N.º análises realizadas (das planificadas)}}{\text{N.º mostraxes planificadas}} \times 100$$

Grao de comunicacións de episodios de contaminación aos concellos (GCC)

$$\text{GCC} = \frac{\text{N.º comunicacións aos concellos por episodios de contaminación}}{\text{N.º episodios de contaminación}} \times 100$$

A vixilancia e o control sanitario tivo lugar no 100 % das zonas de baño censadas. O cumprimento de programa foi totalmente satisfactorio, xa que se obtivo un grao de produción de mostraxes e un grao de produción de análises do 99,2 % e os episodios de contaminación lles foron comunicados aos concellos no 100 % dos casos. Na táboa 4 amósanse os resultados do cumprimento do programa de vixilancia.



**Táboa 4.** Grao de cumprimento do programa de zonas de baño en cada provincia (%)

Índice	Provincia				Total
	A Coruña	Lugo	Ourense	Pontevedra	
GPM	100	98,6*	83,8**	100	99,2
IPA	100	98,6*	83,8**	100	99,2
GCC	100	100	100	100	100

\*Na provincia de Lugo houbo 9 mostras das 635 mostras planificadas que non se puideron recoller, por estar pechados os accesos pola realización de obras na praia de Sacido, no concello de Viveiro, a partir do control 1.

\*\*Na provincia de Ourense houbo 30 mostras das 185 mostras planificadas que non se puideron recoller, por estar 5 zonas de baño pechadas como prevención da COVID-19: Río Valderías, no concello de Avión (9 mostras), Río Ribeira, no concello da Gudiña (6 mostras), Río Edo-Caldelas, no concello de Castro Caldelas (6 mostras), Río Tioira-Doade, no concello de Beariz (5 mostras) e Río Támeqa, no concello de Verín (4 mostras).

A pesar de que non se cumpríu o programado, porque non se puideron recoller estas mostras, e por tanto tampouco analizalas (no caso de Lugo por obras e no caso de Ourense por peche das zonas de baño como prevención da COVID-19), considérase axeitado o grao de cumprimento do programa, porque foi por causas alleas á consellería.

### 5.3. Clasificación sanitaria final das zonas de baño

A clasificación sanitaria e as estatísticas calcúlanse cos puntos de mostraxe. Dos 507 puntos de mostraxe das zonas de baño incluídas no censo oficial, o 90,5 % obtivo unha clasificación sanitaria excelente, o 7,3 % destes obtiveron unha clasificación boa, o 2 % unha clasificación suficiente e o 0,2 % unha clasificación insuficiente. Estes resultados resúmense na táboa 5 e nas figuras 2, 3 e 4.

A clasificación sanitaria das augas de todos os puntos de mostraxe pode consultarse no anexo II e tamén no mapa de zonas de baño de Galicia que a Dirección Xeral de Saúde Pública mantén

actualizado en Internet accedendo á seguinte ligazón:

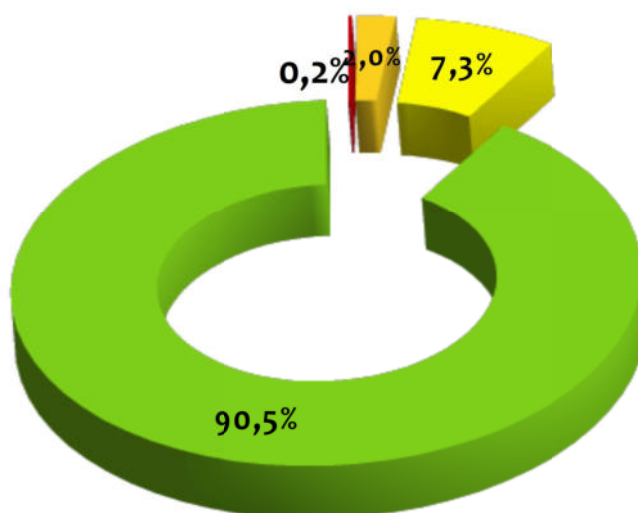
[https://extranet.sergas.es/zonabaweb/ZONABA\\_GIS\\_WEB/Mapa.aspx?IdPaxina=62539](https://extranet.sergas.es/zonabaweb/ZONABA_GIS_WEB/Mapa.aspx?IdPaxina=62539)

Esta información e os resultados microbiolóxicos de cada zona de baño utilizados para o cálculo desta clasificación publícanse na páxina web da dirección xeral xunto con este informe.

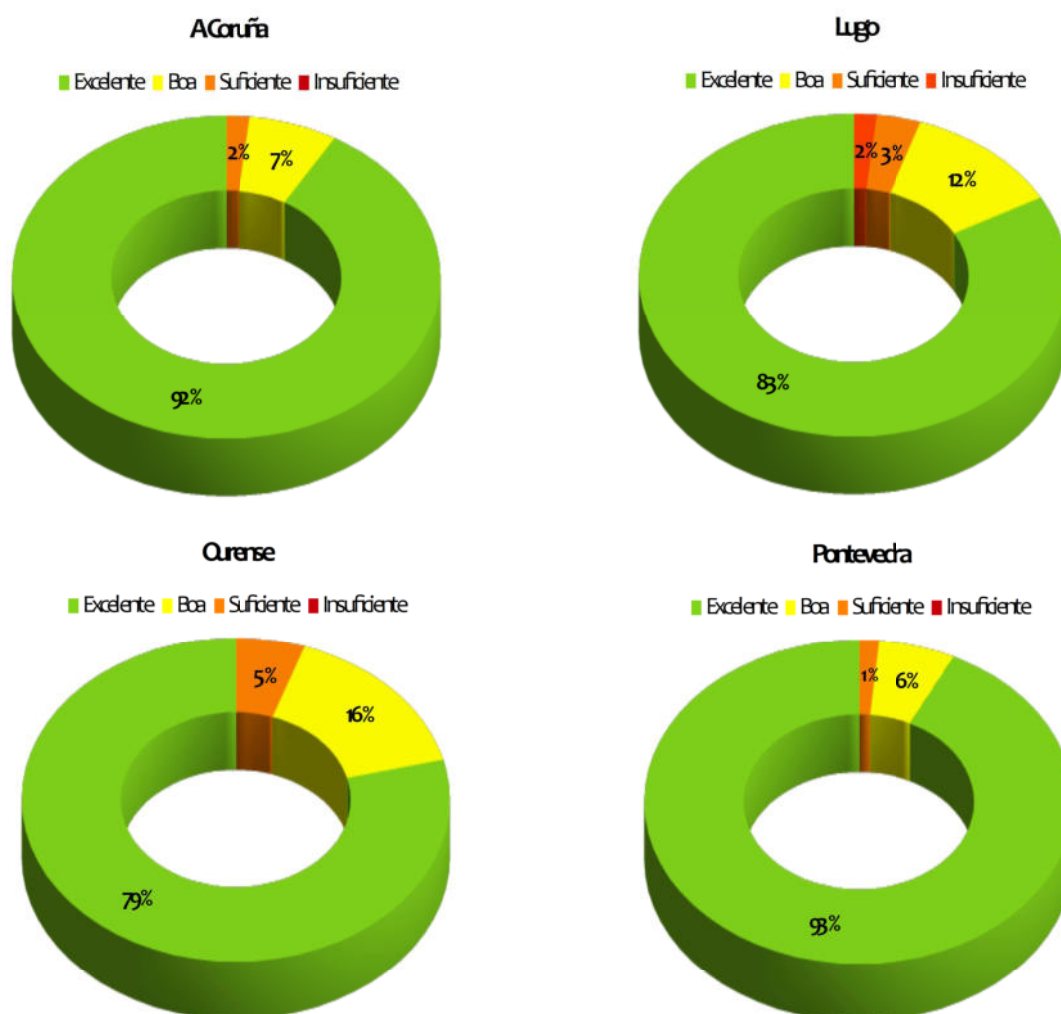
**Táboa 5.** Clasificación sanitaria das zonas de baño agrupadas por provincias e tipo de auga

Clasificación sanitaria	Número de puntos de mostraxe						Total	%	
	A Coruña		Lugo		Ourense	Pontevedra			
	Marítima	Continental	Marítima	Continental	Continental	Marítima			Continental
Excelente	199	6	42	7	15	175	15	459	90,5
Boa	11	4	2	5	3	8	4	37	7,3
Suficiente	3	1	1	1	1	0	3	10	2
Insuficiente	0	0	0	1	0	0	0	1	0,2
<b>Total</b>	213	11	45	14	19	183	22	507	100

■ Excelente   
 ■ Boa   
 ■ Suficiente   
 ■ Insuficiente

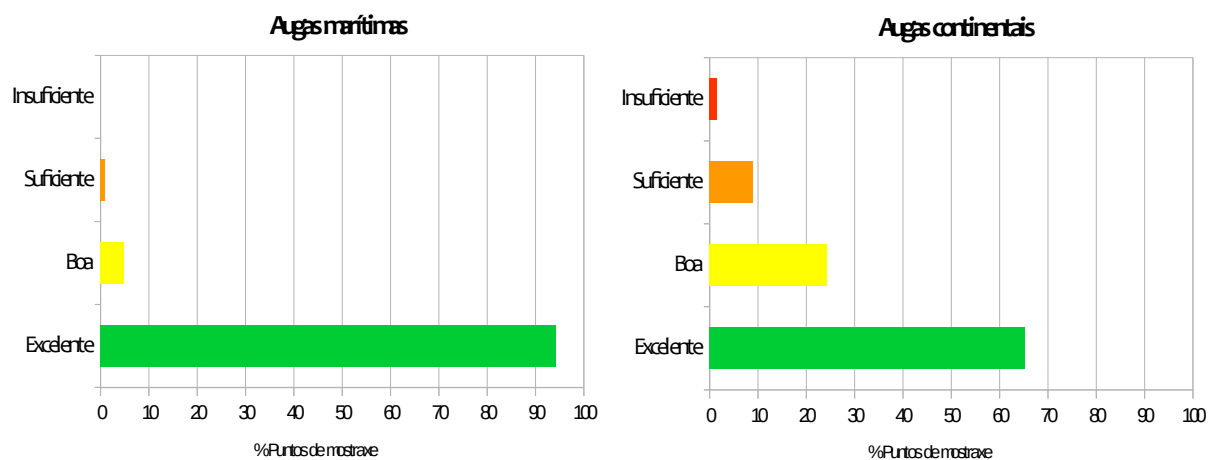


**Figura 2.** Clasificación sanitaria xeral das zonas de baño de Galicia



**Figura 3.** Clasificación sanitaria das zonas de baño agrupadas por provincias

Na análise dos resultados obtidos da clasificación sanitaria das zonas de baño por provincias, que se mostra na figura 3, obsérvase que nas provincias da Coruña e Pontevedra a porcentaxe de puntos de mostraxe que acadan unha clasificación sanitaria excelente supera o 90 %, pero nas provincias de Lugo e Ourense este dato ronda o 80 %. Isto débese a que hai maior porcentaxe de zonas de baño continentais na provincia de Lugo ou unicamente continentais no caso de Ourense. Neste tipo de zonas son nas que se detecta unha calidade da auga máis baixa en comparación coa calidade das augas marítimas. Pódese ver de maneira gráfica na figura 4.



**Figura 4.** Clasificación sanitaria das zonas de baño agrupadas por tipo de auga

Case o 95% das zonas de baño marítimas do censo oficial de Galicia teñen unha clasificación sanitaria excelente fronte ao 65 % que acadan esta clasificación nas zonas de baño continentais. A pesar disto, en Galicia as zonas de baño con clasificación excelente ou boa supoñen o 97,8 % de todas as zonas de baño que forman parte do censo oficial, sendo un 99,1 % das augas marítimas as clasificadas como excelentes ou boas e un 89,4 % no caso das augas continentais.

#### 5.4. Zonas de baño con clasificación sanitaria insuficiente

Na tempada de baño 2020, unha única zona de baño continental obtivo unha clasificación sanitaria insuficiente. Este dato indica que para a tempada 2021 soamente no 0,2 % dos puntos de mostraxe analizados se deberá prohibir o baño ou recomendar non facelo fronte ao 1,2 % da tempada anterior.

No anexo III enuméranse estas zonas de baño.

A Lei 8/2008, do 10 de xullo, de saúde de Galicia, indica que é a Administración local a competente no control sanitario do medio natural no seu ámbito territorial. Por outra banda, o artigo 4.4.b da Directiva 2006/7/CE indica que a avaliación da calidade das augas de baño podería efectuarse

sobre a base dunha serie de datos relativos a menos de catro tempadas, se se produciron cambios que poidan afectar á clasificación sanitaria das augas de baño. Se se establecen medidas para mellorar a calidade da auga de baño, a clasificación sanitaria podería cambiar na seguinte tempada na que se demostre que estes cambios melloran a calidade da auga de baño. Por todo isto, con carácter urxente, as administracións competentes deben adoptar as medidas necesarias para que mellore a calidade sanitaria das augas de baño, prioritariamente aquelas con clasificación insuficiente.

Concretamente, a zona de baño Río Parga, no concello de Guitiriz, leva xa cinco tempadas con clasificación sanitaria insuficiente, polo que en aplicación do establecido no Real Decreto 1341/2007, na tempada de baño 2021 será eliminada do censo oficial e deberá prohibirse o baño nela de xeito permanente.

#### **5.5. Praias con prohibición permanente de baño**

Segundo a lexislación vixente, se as augas de baño son clasificadas como de calidade insuficiente durante cinco anos consecutivos, a autoridade competente disporá que se dite unha prohibición permanente do baño ou recomendación de absterse deste. Cando se dá esta circunstancia, a zona de baño non se axusta á definición de augas de baño descrita na lexislación, polo que debe eliminarse do censo oficial.

No anexo IV móstranse aquelas praias que tempada a tempada foron eliminadas do censo oficial por este motivo e nas que, polo tanto, existe prohibición permanente do baño.

#### **5.6. Comparación cos resultados obtidos nas tempadas anteriores**

Debido ao cambio no sistema de cálculo da clasificación sanitaria, soamente se poden comparar os resultados obtidos nesta tempada coas tempadas de baño posteriores ao 2011.

Esta comparación móstrase nas figuras 5.a e 5.b, nas que se observa que na tempada 2020 continúa a mellora na calidade das augas de baño, esta tendencia xa se viña rexistrando tempada

a tempada ao aumentar a porcentaxe de praias con clasificación sanitaria excelente e diminuír aquelas con clasificación sanitaria insuficiente.

As causas desta melloría poden deberse, ao igual que ocorreu na tempada anterior, á repetición dos resultados anómalos tendo en conta o histórico da zona de baño naquelas praias con clasificación sanitaria excelente e boa, ademais da repetición de todas aquelas mostras con resultados superiores a 1000 NMP/100 mL de *Escherichia coli* ou resultados superiores a 600 NMP/100 mL de enterococos intestinais, así como á eliminación do censo das praias con contaminacións reiteradas que levan á prohibición permanente do baño para protexer a saúde da poboación.

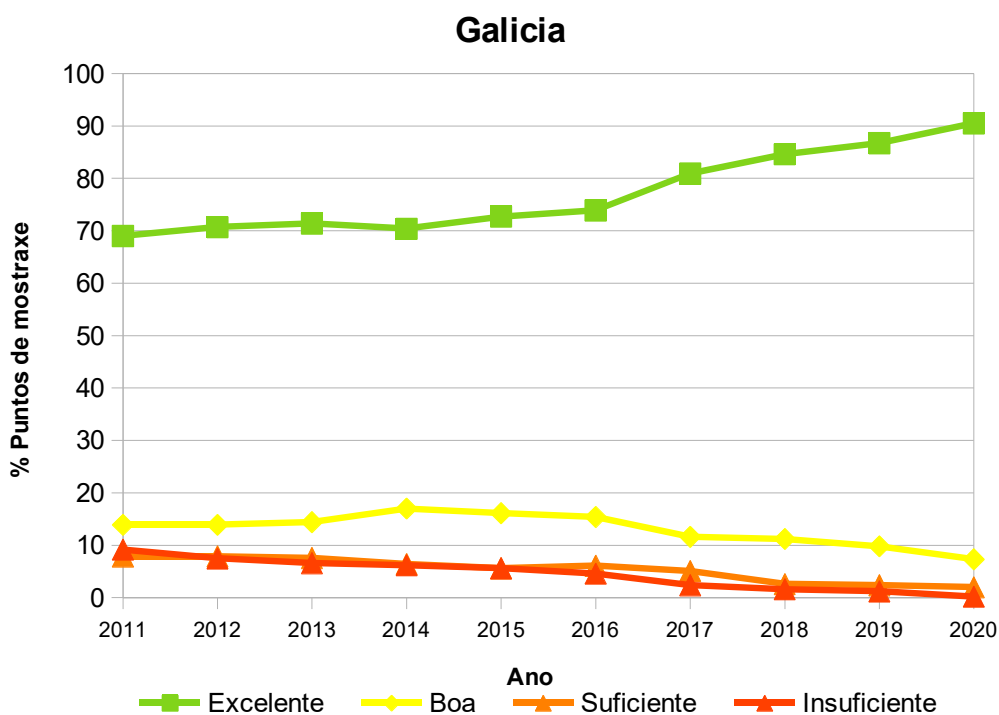


Figura 5.a. Comparación da clasificación sanitaria das zonas de baño obtida nas tempadas 2011-2020 en Galicia

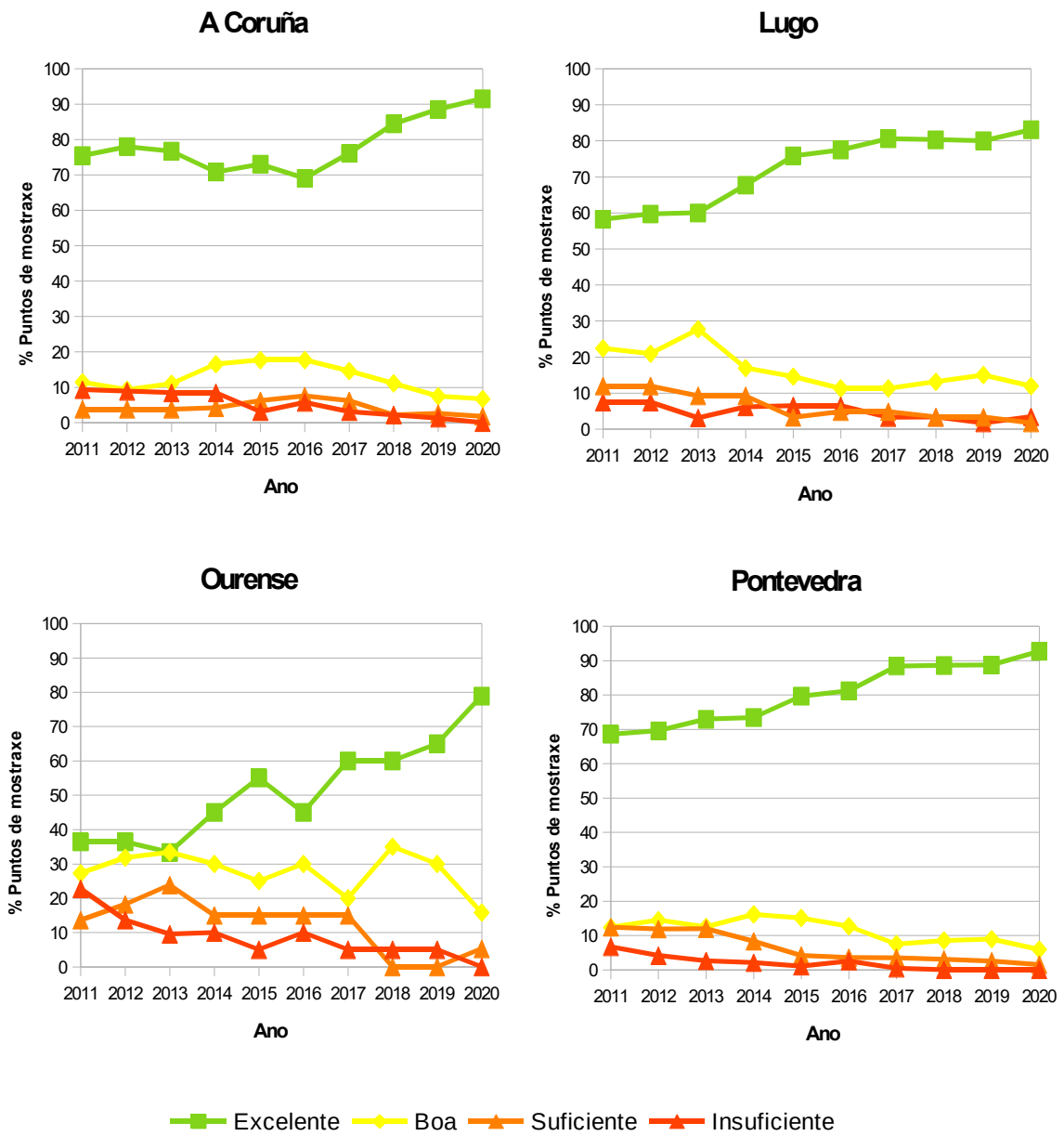


Figura 5.b. Comparación da clasificación sanitaria das zonas de baño obtida nas tempadas 2011-2020 agrupada por provincias

### 5.7. Proliferación de cianobacterias

O risco para a saúde humana derivado da exposición ás cianobacterias, tamén coñecidas como algas verdeazuladas, e ás súas toxinas durante o uso das augas de baño chega a través de tres potenciais vías de exposición:

- (1) A través da pel, por contacto directo das partes expostas do corpo (incluíndo áreas sensibles como os oídos, ollos, boca e gorxa) e das áreas cubertas polo traxe de baño onde as cianobacterias poden quedar retidas, romperse as células e liberar o seu contido tóxico provocando irritacións.
- (2) A través do consumo accidental de auga contaminada.
- (3) Mediante a inhalación de auga que conteña cianobacterias.

En relación cos problemas para a saúde deben diferenciarse, por unha banda aqueles síntomas principalmente irritativos causados por substancias cianobacterianas descoñecidas e, por outra, a actividade tóxica primaria sobre o fígado debido á exposición a altas concentracións de cianotoxinas coñecidas, concretamente ás microcistinas, que é o perigo máis potencialmente grave.

Os riscos da ingestión son particularmente altos para nenos que inxiren auga durante o baño e que xogan preto da acumulación das películas de cianobacterias.

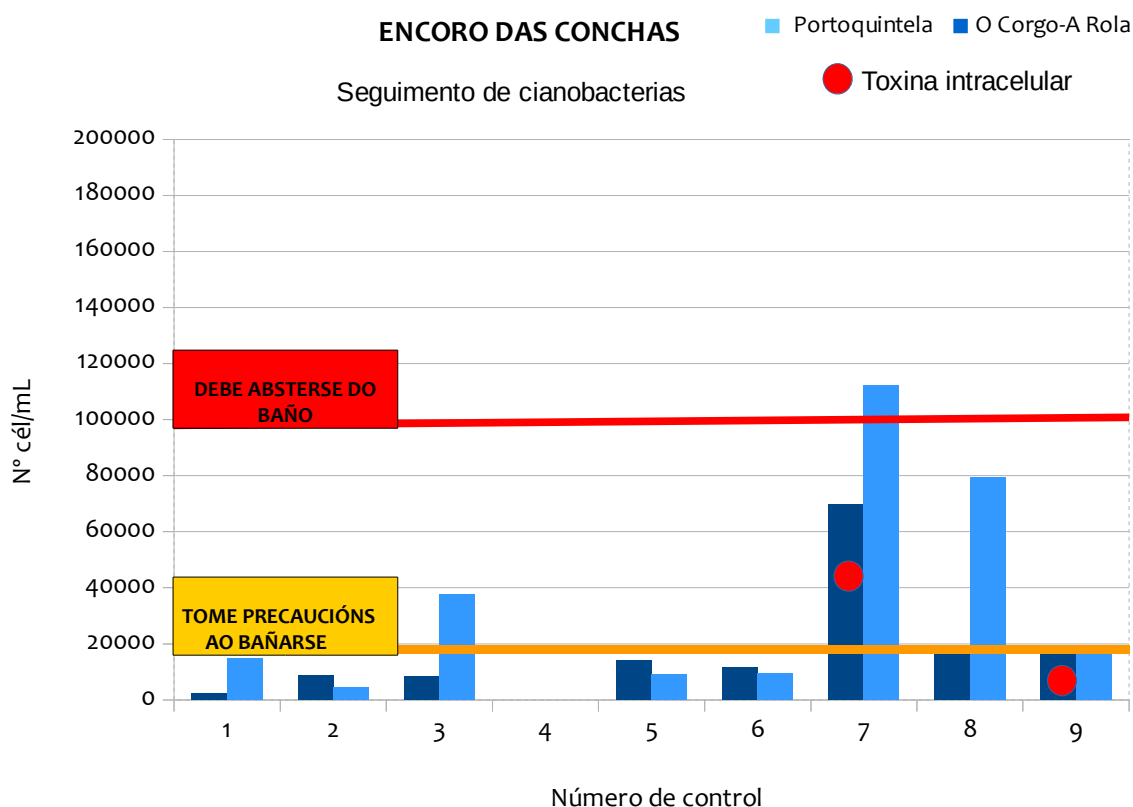
Por este motivo, no ano 2012, estableceuse un protocolo de seguimento e actuacións cos organismos de bacía (Augas de Galicia e Confederación Hidrográfica Miño-Sil) ante a posible aparición dunha floración de cianobacterias nos encoros nos que hai zonas de baño censadas.

Durante a tempada de baño 2020, detectouse a proliferación masiva de cianobacterias, potenciais xeradoras de toxinas, nun encoro. As actuacións realizadas dende a Consellería de Sanidade leváronse a cabo tendo en conta as recomendacións que fai a Organización Mundial da Saúde (OMS) ao respecto, en función dos niveis de cianobacterias detectados (n.º de células/mL) ou da concentración de clorofila a procedente de cianobacterias (mg/L), así como da presenza ou non de toxinas procedentes destas.



As zonas de baño do censo oficial que se viron afectadas por estes fenómenos foron O Corgo-A Rola, no termo municipal de Muíños, e Porto Quintela, no concello de Bande, situadas no encoro das Conchas. Leváronse a cabo diferentes actuacións co fin de protexer a saúde dos usuarios, como intensificar a vixilancia e as mostraxes nas zonas de baño afectadas, informar as autoridades locais e a poboación dos riscos asociados e chegouse a recomendar absterse do baño e de realizar actividades acuáticas naqueles casos nos que se detectou toxina no encoro.

Na figura 6 móstranse os niveis de cianobacterias detectados ao longo desta tempada nas zonas de baño de Portoquintela e O Corgo-A Rola, no encoro das Conchas. Os datos de abundancia de cianobacterias (N.º cél/mL) foron proporcionados pola Confederación Hidrográfica Miño-Sil e as análises de toxinas realizadas no LSPG.



**Figura 6.** Seguimento de cianobacterias nas zonas de baño Portoquintela e O Corgo-A Rola na tempada 2020

Como se observa na gráfica, o encoro estivo en estado de alerta por proliferación masiva de cianobacterias en momentos puntuais da tempada de baño. A concentración de cianobacterias superou as 20.000 cél/mL a principios de xullo, a finais de agosto e a principios de setembro na zona de baño de Portoquintela (controis 3, 7 e 8), mentres que na zona de baño de O Corgo-A Rola só superou este valor no control 7. En canto á presenza de toxina intracelular, só se detectou na zona de baño de O Corgo-A Rola nos controis 7 e 9. Cando se deron estas condicións, pasouse de permitir o baño a prohibir o baño e absterse de realizar ningún tipo de actividades acuáticas que implicasen o contacto directo coa auga do encoro.

Na táboa 6 pódense consultar as datas correspondentes a cada control.

**Táboa 6.** Datas dos controis de cianobacterias realizados no encoro das Conchas durante a tempada de baño 2020

Nº control	1	2	3	4	5	6	7	8	9
Data	15/06	29/06	06/07	20/07	3/08	17/08	31/ago	14/09	28/09

No resto das zonas de baño analizadas que poden estar asociadas a encoros con propensión á proliferación de cianobacterias, a presenza destas algas verdeazuladas foi moi pouco significativa, sen representar en ningún caso risco de proliferación masiva nin, polo tanto, risco para a saúde.

### 5.8. Zonas de baño controladas que non figuran no censo oficial de zonas de baño

Cando un concello solicita a inclusión dunha nova zona de baño no censo oficial, as actuacións que se realizan dende a DXSP son: solicitar un informe das condicións da zona de baño á XTS correspondente, consultar o histórico de resultados microbiolóxicos da praia, se nalgún momento estivo incluída no Programa de vixilancia sanitaria das zonas de baño, e solicitar informe ao órgano ambiental competente. Se o resultado destas actuacións é favorable, inclúese nos controis microbiolóxicos para a súa avaliación, previa á inclusión da zona de baño no censo oficial.

Tras avaliar as 7 solicitudes recibidas na tempada de baño 2020, incluíronse no programa de vixilancia 6 novas zonas de baño para a súa avaliación. Dúas delas marítimas, que estiveron no pasado controladas, elimináronse pola súa calidade insuficiente e que agora os concellos achegan documentación relativa ás obras de mellora, situadas na provincia da Coruña, Santa Cruz Porto no concello de Oleiros e Camelle no concello de Camariñas. Tamén houbo catro novas zonas de baño continentais, unha situada na provincia de Lugo, Ponte de Ferro no concello de Rábade e as outras tres situadas na provincia de Ourense, Correchoso, Soutelo Verde e Tamicelas no concello de Laza.

En total controláronse 15 zonas de baño que aínda non pertencen ao censo oficial. No anexo V enuméranse estas zonas de baño e os resultados da súa avaliación.

Cabe destacar que, se o resultado da avaliación destas zonas de baño non é satisfactorio, a zona de baño non se inclúe no censo oficial e valórase repetir a avaliación en tempadas posteriores, de xeito que permita ter un coñecemento máis concluínte sobre a calidade da súa auga.

#### **5.9. Verteduras nas zonas de baño**

Segundo o *Programa de vixilancia sanitaria das zonas de baño de Galicia*, cando se detecta unha vertedura (ben durante a recollida de mostras ou ben durante a inspección), debe comunicarse este feito, ademais de ao concello, ao organismo de bacía correspondente (Augas de Galicia e/ou confederación hidrográfica).

Na táboa 7 descríbense as actuacións realizadas sobre as verteduras observadas nas zonas de baño.

**Táboa 7.** Actuacións sobre verteduras detectadas nas zonas de baño na tempada 2020

Provincia	Organismo de bacía	Nº concellos	Nº zonas de baño-- Puntos de mostraxe	Nº comunicacións de verteduras
A Coruña	Augas de Galicia	15	19	47
Lugo	Augas de Galicia	2	3	10
	CHC	2	2	4
	CHMS	2	2	4
Ourense	CHMS	1	1	6
Pontevedra	Augas de Galicia	11	17	22
	CHMS	1	1	1
Total		34	45	94

CHMS: Confederación Hidrográfica de Miño-Sil

CHC: Confederación Hidrográfica do Cantábrico

## 5.10 Impacto das restricións pola pandemia COVID-19 nas zonas de baño

### 5.10.1 Medidas tomadas polos concellos

Segundo o documento *Recomendacións para apertura de praias e zonas de baño tras a crise da COVID-19* do Ministerio de Sanidade, en zonas de baño continentais débese prestar especial atención ás pozas, remansos e leitos de auga doce con escaso caudal que poidan ser frecuentadas por bañistas. Estes medios acuáticos non son aconsellables para uso recreativo.

Por mor destas recomendacións, nesta tempada houbo cinco zonas de baño nas que os concellos estableceron o peche temporal. Estas zonas de baño resúmense na táboa 8.

**Táboa 8.** Zonas de baño continentais pechadas temporalmente pola COVID-19 na tempada 2020

Provincia	Concello	Zona de baño-Punto de mostraxe	Código PM Eurostat
Ourense	Avión	Río Valderías	ES11300004C32004A1
	Beariz	Río Tioira-Doade	ES11300011C320011B1
	Castro Caldelas	Río Edo-Caldelas	ES11300023C320234A1
	A Gudíña	Río Ribeira	ES11300034C32034A1
	Verín	Río Támega	ES11300085C32085A1

### 5.10.2 Medidas tomadas pola consellería de Sanidade

As xefaturas territoriais de sanidade fixeron comunicacións previas aos concellos sobre a normativa de prevención da COVID-19, o persoal FISP fixo inspeccións de comprobación desta normativa e, como consecuencia, enviáronse requirimentos aos concellos das incidencias detectadas. Na táboa 9 faise un resume das actuacións levadas a cabo.

**Táboa 9.** Actuacións das XTS para prevención da COVID-19 nas zonas de baño na tempada 2020

Provincia	Comunicacións previas aos concellos	Nº incidencias detectadas nas inspeccións	Nº requirimentos aos concellos
A Coruña	48	117	117
Lugo	23	20	20
Ourense	17	80	80
Pontevedra	34	262	262
Total	122	479	479

As incidencias máis detectadas durante as inspeccións foron: ausencia de cartelería visible coas normas de prevención da COVID-19, ausencia de medidas de control do aforo, ausencia de limpeza e desinfección das instalacións e das motos acuáticas e hidropedais e existencia de produtos de desinfección non axeitados.

## 6. Conclusións

A vixilancia sanitaria das zonas de baño é importante, porque o uso recreativo das augas de baño pode ter perigos e riscos para a saúde das persoas usuarias. A contaminación bacteriana pode provocar gastroenterite ou enfermidades respiratorias nas persoas que se bañen nas augas contaminadas. Aínda que estas enfermidades raramente son graves, o número de persoas expostas pode ser elevado debido á importante tradición que existe en Galicia co uso das augas de baño no período estival, xa sexan marítimas ou continentais.

Por outra parte, ponse de manifesto que a proliferación masiva de cianobacterias tamén presenta riscos para a saúde dos usuarios nalgúns zonas de baño da nosa comunidade, polo que realizar o seguimento é de gran importancia para previr efectos nocivos na saúde a curto e a longo prazo.

As restricións pola pandemia da COVID-19 supuxeron o peche temporal de 5 zonas de baño continentais na provincia de Ourense, atendendo ás recomendacións do Ministerio de Sanidade de non bañarse en zonas de auga doce de escaso caudal. Ademais, atopáronse non conformidades no cumprimento da normativa sanitaria de prevención da COVID-19 en zonas de baño, como a ausencia de cartelería visible coas normas de prevención da COVID-19 e ausencia de medidas de control de aforo.

No censo oficial da tempada 2020, figuran un total de 490 zonas de baño, con 507 puntos de mostraxe que se atopan en 114 concellos da comunidade autónoma galega. A vixilancia sanitaria tivo lugar no 100 % dos puntos de mostraxe censados e realizáronse o 99,2 % dos controis programados. Isto foi debido á existencia dunha zona de baño de Lugo pechada por obras e 5 zonas de baño de Ourense pechadas como prevención da COVID-19. O 100 % dos episodios de contaminación foron comunicados aos concellos implicados.

No 90,5 % dos puntos de mostraxe controlados nas zonas de baño incluídas no censo oficial obtívose clasificación sanitaria excelente, o 7,3 % destes obtiveron unha clasificación boa, o 2 % unha clasificación suficiente e o 0,2 % unha clasificación sanitaria insuficiente. Cómpre que os concellos e demais autoridades competentes promovan actuacións para mellorar a calidade da auga das zonas de baño con clasificación sanitaria insuficiente.

Vistos os resultados obtidos en tempadas anteriores, obsérvase unha clara tendencia á mellora na calidade das augas de baño, que se manteñen nesta tempada ao aumentar a porcentaxe de praias con clasificación sanitaria excelente e diminuír aquelas con clasificación sanitaria insuficiente.

**Anexos**

## Anexo I. Altas e baixas no censo oficial de zonas de baño

Para a tempada de baño 2020 engadíronse dúas novas zonas de baño ao censo oficial, que se enumeran na táboa I.

**Táboa I.** Zonas de baño novas no censo oficial de zonas de baño na tempada 2020

Provincia	Concello	Código PM Eurostat	Zona de baño Punto de mostraxe	Tipo de auga
Pontevedra	Bueu	ES11400004M36004Q1	Banda do Río	Marítima
Pontevedra	A Estrada	ES11400017C36017A1	Porta Pousada	Continental

Por outra banda, na táboa II enuméranse os cinco puntos de mostraxe que se eliminaron do censo oficial. Tres deles (Río Tambre-Nináns, no concello de Brión; A Virxe do Camiño, no concello de Muros e Río Neira Baralla, no concello de Baralla) por obter clasificación sanitaria insuficiente durante 5 tempadas consecutivas; outro, O Portiño, no concello da Coruña, debido a que devandita praia está dentro do sistema xeral portuario do porto de Visma-O Portiño e, por último, Río Limia-O Caneiro, no concello de Baltar, porque na actualidade non se utiliza como zona de baño.

**Táboa II.** Puntos de mostraxe eliminados do censo oficial de zonas de baño na tempada 2020

Provincia	Concello	Código PM Eurostat	Zona de baño Punto de mostraxe	Tipo de auga
A Coruña	Brión	ES11100013C15013A3	Río Tambre-Nináns	Continental
A Coruña	A Coruña	ES11100030M15030F1	O Portiño	Marítima
A Coruña	Muros	ES11100053M15053T1	A Virxe do Camiño	Marítima
Lugo	Baralla	ES11200901C27901A1	Río Neira Baralla	Continental
Ourense	Baltar	ES11300005C32005A1	Río Limia-O Caneiro	Continental



## Anexo II. Clasificación sanitaria anual das zonas de baño. Tempada 2020 (será a vixente para a tempada 2021)

### Provincia da Coruña

Concello	Zona de baño - Punto de mostraxe	Código PM Eurostat	Tipo de auga	Clasificación sanitaria
Ames	Río Tambre - Tapia	ES11100002C15002A3	Continental	<b>Excelente</b>
Ares	Ares	ES11100004M15004B1	Marítima	<b>Excelente</b>
	Chanteiro	ES11100004M15004C1	Marítima	<b>Excelente</b>
Arteixo	Raso – Seselle	ES11100004M15004A1	Marítima	<b>Excelente</b>
	Alba - Sabón	ES11100005M15005I1	Marítima	<b>Excelente</b>
	Area Grande de Suevos	ES11100005M15005G1	Marítima	<b>Excelente</b>
	Barrañán	ES11100005M15005J1	Marítima	<b>Excelente</b>
	Combouzas	ES11100005M15005F1	Marítima	<b>Excelente</b>
	Porto de Suevos	ES11100005M15005H1	Marítima	<b>Excelente</b>
	O Reiro	ES11100005M15005C1	Marítima	<b>Excelente</b>
Bergondo	A Salsa - Repibelo	ES11100005M15005E1	Marítima	<b>Excelente</b>
	A Ucha	ES11100005M15005D1	Marítima	<b>Excelente</b>
	Valcovo	ES11100005M15005B1	Marítima	<b>Excelente</b>
	Gandarío esquerda	ES11100008M15008A2	Marítima	<b>Excelente</b>
Bergondo	Gandarío dereita	ES11100008M1500A1	Marítima	<b>Excelente</b>
	O Pedrido esquerda	ES11100008M15008B1	Marítima	<b>Boa</b>
	O Pedrido dereita	ES11100008M15008B2	Marítima	<b>Boa</b>
Boiro	Barraña	ES11100011M15011J1	Marítima	<b>Excelente</b>
	Barraña Saltiño	ES11100011M15011K3	Marítima	<b>Excelente</b>
	Carragueiros	ES11100011M15011B1	Marítima	<b>Excelente</b>
	Ladeira do Chazo	ES11100011M15011D1	Marítima	<b>Excelente</b>
	Mañóns	ES11100011M15011A1	Marítima	<b>Excelente</b>
	Piñeirón	ES11100011M15011H1	Marítima	<b>Excelente</b>
	Portomouro	ES11100011M15011F1	Marítima	<b>Excelente</b>
	Retorta	ES11100011M15011E1	Marítima	<b>Excelente</b>
Ribeira Grande	ES11100011M15011G1	Marítima	<b>Excelente</b>	
Cabana de Bergantiños	Rebordelo	ES11100014M15014A1	Marítima	<b>Excelente</b>

Concello	Zona de baño - Punto de mostraxe	Código PM Eurostat	Tipo de auga	Clasificación sanitaria
Cabanas	A Magdalena	ES11100015M15015A1	Marítima	<b>Boa</b>
	Chamoso	ES11100015M15015B1	Marítima	<b>Boa</b>
Camarifias	A Areiña Branca	ES11100016M15016E1	Marítima	<b>Excelente</b>
	Area Longa	ES11100016M15016I1	Marítima	<b>Excelente</b>
	Arou	ES11100016M15016G1	Marítima	<b>Excelente</b>
	Lingunde	ES11100016M15016A1	Marítima	<b>Excelente</b>
	Lobeiras	ES11100016M15016C1	Marítima	<b>Excelente</b>
	O Ariño	ES11100016M15016D1	Marítima	<b>Excelente</b>
	O Lago	ES11100016M15016F1	Marítima	<b>Excelente</b>
Carballo	Arnados	ES11100019M15019E1	Marítima	<b>Excelente</b>
	Pedra do Sal	ES11100019M15019D1	Marítima	<b>Excelente</b>
	Razo	ES11100019M15019A1	Marítima	<b>Excelente</b>
	Ría de Baldaio	ES11100019M15019C1	Marítima	<b>Excelente</b>
	Sañas	ES11100019M15019B1	Marítima	<b>Excelente</b>
Cariño	Basteira	ES11100901M15901H1	Marítima	<b>Excelente</b>
	Figueiras	ES11100901M15901E1	Marítima	<b>Excelente</b>
	Fornos	ES11100901M15901B1	Marítima	<b>Excelente</b>
	Peiral	ES11100901M15901D1	Marítima	<b>Excelente</b>
Carnota	A Insuela	ES11100020M15020G1	Marítima	<b>Excelente</b>
	Ardeleiro	ES11100020M15020I1	Marítima	<b>Excelente</b>
	Area Branca	ES11100020M15020J1	Marítima	<b>Excelente</b>
	Caldebarcos	ES11100020M15020F1	Marítima	<b>Excelente</b>
	Corna Becerra	ES11100020M15020K1	Marítima	<b>Excelente</b>
	Lariño	ES11100020M15020C1	Marítima	<b>Excelente</b>
	Mar de Lira	ES11100020M15020E1	Marítima	<b>Excelente</b>
	Porto Cubelo	ES11100020M15020D1	Marítima	<b>Excelente</b>
	Porto Quilmas	ES11100020M15020H1	Marítima	<b>Excelente</b>
	San Mamede (Boca do Río)	ES11100020M15020A1	Marítima	<b>Excelente</b>
San Pedro	ES11100020M15020B1	Marítima	<b>Boa</b>	
Cedeira	Area Longa	ES11100022M15022B1	Marítima	<b>Excelente</b>
	Magdalena	ES11100022M15022A3	Marítima	<b>Excelente</b>
Cee	Estorde	ES11100023M15023B1	Marítima	<b>Excelente</b>
	Gures	ES11100023M15023C1	Marítima	<b>Excelente</b>
Corcubión	Quenxe	ES11100028M15028A3	Marítima	<b>Excelente</b>
	Santa Isabel	ES11100028M15028B1	Marítima	<b>Excelente</b>

Concello	Zona de baño - Punto de mostraxe	Código PM Eurostat	Tipo de auga	Clasificación sanitaria	
A Coruña	As Lapas	ES11100030M15030E1	Marítima	Excelente	
	Matadoiro	ES11100030M15030G1	Marítima	Excelente	
	Orzán	ES11100030M15030B2	Marítima	Excelente	
	Oza - Lazareto	ES11100030M15030D1	Marítima	Excelente	
	Riazor	ES11100030M15030A3	Marítima	Excelente	
	San Amaro	ES11100030M15030C1	Marítima	Excelente	
Dumbría	Ézaro	ES11100034M15034A1	Marítima	Excelente	
Fene	Almieiras	ES11100035M15035A1	Marítima	Excelente	
	Coido	ES11100035M15035D1	Marítima	Excelente	
	Maniños	ES11100035M15035B1	Marítima	Excelente	
	Río Sandeu	ES11100035M15035E1	Marítima	Excelente	
	A Fragata	ES11100036M15036G1	Marítima	Excelente	
Ferrol	A Graña	ES11100036M15036E1	Marítima	Suficiente	
	Cariño	ES11100036M15036F1	Marítima	Excelente	
	Caranza	ES11100036M15036N1	Marítima	Excelente	
	Doniños	ES11100036M15036A1	Marítima	Excelente	
	Esmelle	ES11100036M15036H1	Marítima	Excelente	
	O Vilar	ES11100036M15036I1	Marítima	Excelente	
	Pareixal (Covas)	ES11100036M15036C1	Marítima	Excelente	
	Ponzos	ES11100036M15036K1	Marítima	Excelente	
	San Filipe	ES11100036M15036L1	Marítima	Excelente	
	San Xurxo	ES11100036M15036B1	Marítima	Excelente	
	Santa Comba	ES11100036M15036J1	Marítima	Excelente	
	Fisterra	Corveiro	ES11100037M15037D1	Marítima	Excelente
		Langosteira	ES11100037M15037B1	Marítima	Excelente
Ribeira		ES11100037M15037C1	Marítima	Excelente	
Sardiñeiro		ES11100037M15037E1	Marítima	Excelente	
A Laracha	Caión esquerda	ES11100041M15041A2	Marítima	Excelente	
	Caión dereita	ES11100041M15041A1	Marítima	Excelente	
Laxe	Arnado - Boaña - Traba	ES11100040M15040C1	Marítima	Excelente	
	Laxe centro	ES11100040M15040A1	Marítima	Excelente	
	Laxe esquerda	ES11100040M15040A2	Marítima	Excelente	
	Soesto	ES11100040M15040D1	Marítima	Excelente	
	Traba	ES11100040M15040B1	Marítima	Excelente	
Malpica de Bergantiños	Praia de Seiruga	ES11100043M15043B1	Marítima	Excelente	
	Praia Maior	ES11100043M15043A1	Marítima	Excelente	
Mañón	Bares	ES11100044M15044B3	Marítima	Excelente	
	Esteiro	ES11100044M15044A1	Marítima	Excelente	
	Vilela	ES11100044M15044C1	Marítima	Excelente	



Concello	Zona de baño - Punto de mostraxe	Código PM Eurostat	Tipo de auga	Clasificación sanitaria
Mazaricos	Río Beba - A Pontenova	ES11100045C15045A1	Continental	<b>Excelente</b>
Melide	Río Furelos	ES11100046C15046A1	Continental	<b>Suficiente</b>
Miño	A Ribeira - Miño Pequena	ES11100048M15048D1	Marítima	<b>Boa</b>
	Alameda	ES11100048M15048A1	Marítima	<b>Boa</b>
	Lago - Miño	ES11100048M15048F1	Marítima	<b>Excelente</b>
	Marín	ES11100048M15048E1	Marítima	<b>Excelente</b>
	Miño Grande esquerda	ES11100048M15048B1	Marítima	<b>Excelente</b>
	Miño Grande dereita	ES11100048M15048B3	Marítima	<b>Boa</b>
	Perbes - Andaío	ES11100048M15048C2	Marítima	<b>Excelente</b>
Mugardos	Bestarruza	ES11100051M15051A1	Marítima	<b>Excelente</b>
Muros	Area Maior	ES11100053M15053Ñ1	Marítima	<b>Excelente</b>
	A Rocha	ES11100053M15053S1	Marítima	<b>Excelente</b>
	A Vouga	ES11100053M15053M1	Marítima	<b>Excelente</b>
	Agrocovo	ES11100053M15053O1	Marítima	<b>Excelente</b>
	Area Longa	ES11100053M15053L1	Marítima	<b>Excelente</b>
	Bornalle	ES11100053M15053J1	Marítima	<b>Excelente</b>
	Lariño	ES11100053M15053V1	Marítima	<b>Excelente</b>
	Liñares	ES11100053M15053R1	Marítima	<b>Excelente</b>
	Medrón - Uía	ES11100053M15053G1	Marítima	<b>Excelente</b>
	O Cabo	ES11100053M15053B1	Marítima	<b>Boa</b>
	O Espadanal	ES11100053M15053F1	Marítima	<b>Excelente</b>
	O Fogareiro	ES11100053M15053N1	Marítima	<b>Excelente</b>
	O Portiño do Maío	ES11100053M15053F1	Marítima	<b>Excelente</b>
O Porto do Acoradoiro	ES11100053M15053D1	Marítima	<b>Excelente</b>	
Parameán	ES11100053M15053A1	Marítima	<b>Excelente</b>	
Reimúndez	ES11100053M15053P1	Marítima	<b>Excelente</b>	
San Francisco centro	ES11100053M15053C1	Marítima	<b>Excelente</b>	
San Francisco esquerda	ES11100053M15053C2	Marítima	<b>Excelente</b>	
Seixal - Area do Medio	ES11100053M15053Q1	Marítima	<b>Excelente</b>	
Somorto	ES11100053M15053H1	Marítima	<b>Excelente</b>	
Ventín - O Salto	ES11100053M15053X5	Marítima	<b>Excelente</b>	
Muxía	A Cruz	ES11100052M15052A1	Marítima	<b>Excelente</b>
	Area Maior	ES11100052M15052B1	Marítima	<b>Excelente</b>
	Espiñeirido	ES11100052M15052F1	Marítima	<b>Excelente</b>
	Lourido	ES11100052M15052E1	Marítima	<b>Excelente</b>
	Nemiña	ES11100052M15052D1	Marítima	<b>Excelente</b>
	O Lago	ES11100052M15052C1	Marítima	<b>Excelente</b>
Neda	Río Castro - A Ponte da Cobeluda	ES11100055C15055A1	Continental	<b>Excelente</b>
Noia	Boa Grande	ES11100057M15057A1	Marítima	<b>Excelente</b>
	Boa Pequena	ES11100057M15057D1	Marítima	<b>Excelente</b>

Concello	Zona de baño - Punto de mostraxe	Código PM Eurostat	Tipo de auga	Clasificación sanitaria
Oleiros	Bastigueiro	ES11100058M15058B3	Marítima	<b>Excelente</b>
	Espiñeiro	ES11100058M15058F1	Marítima	<b>Excelente</b>
	Mera	ES11100058M15058H3	Marítima	<b>Excelente</b>
	Naval - Santa Cruz	ES11100058M15058E1	Marítima	<b>Excelente</b>
	Santa Cristina dereita	ES11100058M15058A2	Marítima	<b>Excelente</b>
	Santa Cristina desaugadoiro do río	ES11100058M15058A1	Marítima	<b>Excelente</b>
Ortigueira	A Concha	ES11100061M15061B1	Marítima	<b>Excelente</b>
	Bimbieiro	ES11100061M15061D1	Marítima	<b>Excelente</b>
	Morouzos	ES11100061M15061A1	Marítima	<b>Excelente</b>
	Santo Antonio	ES11100061M15061C1	Marítima	<b>Excelente</b>
Outes	Broña	ES11100062M15062A1	Marítima	<b>Excelente</b>
O Pino	Río Tambre - A Tarroeira esquerda	ES11100066C15066A1	Continental	<b>Boa</b>
	Río Tambre - A Tarroeira dereita	ES11100066C15066A2	Continental	<b>Boa</b>
A Pobra do Caramiñal	A Barca	ES11100067M15067F1	Marítima	<b>Excelente</b>
	A Corna	ES11100067M15067C1	Marítima	<b>Excelente</b>
	Areal	ES11100067M15067A1	Marítima	<b>Excelente</b>
	Illa	ES11100067M15067E1	Marítima	<b>Excelente</b>
	Lombiña	ES11100067M15067B4	Marítima	<b>Excelente</b>
	Raposiños	ES11100067M15067D1	Marítima	<b>Excelente</b>
Ponteceso	A Ermida	ES11100068M15068E1	Marítima	<b>Excelente</b>
	Arnela	ES11100068M15068C1	Marítima	<b>Excelente</b>
	Balarés	ES11100068M15068A1	Marítima	<b>Excelente</b>
	Niñóns	ES11100068M15068F1	Marítima	<b>Excelente</b>
	Osmo	ES11100068M15068D1	Marítima	<b>Excelente</b>
Pontedeume	Insua	ES11100069M15069D1	Marítima	<b>Excelente</b>
	Perbes - Andaío	ES11100069M15069B1	Marítima	<b>Excelente</b>
	Sopazos	ES11100069M15069E1	Marítima	<b>Suficiente</b>
As Pontes de García Rodríguez	Encoro da Ribeira- As Pontes	ES11100070C15070A1	Continental	<b>Excelente</b>
	Praia do Lago	ES11100070C15070C1	Continental	<b>Excelente</b>
	Río Eume - As Pontes	ES11100070C15070B1	Continental	<b>Excelente</b>
Porto do Son	A Aguieira esquerda	ES11100071M15071D1	Marítima	<b>Excelente</b>
	A Aguieira dereita	ES11100071M15071D2	Marítima	<b>Excelente</b>
	A Gafa	ES11100071M15071N1	Marítima	<b>Excelente</b>
	A Ornanda	ES11100071M15071F3	Marítima	<b>Excelente</b>
	A Telleira	ES11100071M15071Ñ1	Marítima	<b>Excelente</b>
	A Vila	ES11100071M15071P1	Marítima	<b>Excelente</b>
	Area Longa	ES11100071M15071K1	Marítima	<b>Excelente</b>
	Arnela - Fonforrón	ES11100071M15071Q3	Marítima	<b>Excelente</b>



Concello	Zona de baño - Punto de mostraxe	Código PM Eurostat	Tipo de auga	Clasificación sanitaria
Porto do Son	As Furnas	ES11100071M15071H1	Marítima	<b>Excelente</b>
	Cabeiro	ES11100071M15071C1	Marítima	<b>Excelente</b>
	Coira esquerda	ES11100071M15071E1	Marítima	<b>Excelente</b>
	Coira dereita	ES11100071M15071E2	Marítima	<b>Excelente</b>
	Espiñeirido	ES11100071M15071G1	Marítima	<b>Excelente</b>
	O Dique	ES11100071M15071O1	Marítima	<b>Excelente</b>
	O Pozo	ES11100071M15071M1	Marítima	<b>Excelente</b>
	Queiruga	ES11100071M15071J1	Marítima	<b>Excelente</b>
	Río Sieira	ES11100071M15071I1	Marítima	<b>Excelente</b>
	Suigrexá	ES11100071M15071B1	Marítima	<b>Excelente</b>
Rianxo	A Torre	ES11100072M15072B1	Marítima	<b>Excelente</b>
	As Cunchas	ES11100072M15072C1	Marítima	<b>Excelente</b>
	Tanxil	ES11100072M15072A1	Marítima	<b>Excelente</b>
Ribeira	A Ameixida	ES11100073M15073J1	Marítima	<b>Excelente</b>
	A Corna	ES11100073M15073O1	Marítima	<b>Excelente</b>
	A Muralla	ES11100073M15073N1	Marítima	<b>Excelente</b>
	Area Secada	ES11100073M15073L1	Marítima	<b>Excelente</b>
	Balieiros	ES11100073M15073Ñ1	Marítima	<b>Excelente</b>
	Baluarte	ES11100073M15073P1	Marítima	<b>Excelente</b>
	Castiñeiras	ES11100073M15073R1	Marítima	<b>Excelente</b>
	Catía - Castro	ES11100073M15073Q3	Marítima	<b>Excelente</b>
	Coroso	ES11100073M15073B3	Marítima	<b>Excelente</b>
	Corrubedo	ES11100073M15073G1	Marítima	<b>Excelente</b>
	Mosqueiros	ES11100073M15073K1	Marítima	<b>Excelente</b>
	O Porto	ES11100073M15073I1	Marítima	<b>Excelente</b>
	O Prado	ES11100073M15073H1	Marítima	<b>Excelente</b>
	O Touro	ES11100073M15073D1	Marítima	<b>Excelente</b>
	O Vilar centro	ES11100073M15073F1	Marítima	<b>Excelente</b>
	O Vilar esquerda	ES11100073M15073F2	Marítima	<b>Excelente</b>
	Río Azor	ES11100073M15073A1	Marítima	<b>Excelente</b>
Rois	Río Rois - Seira	ES11100074C15074A1	Continental	<b>Boa</b>
Sada	Arnela	ES11100075M15075F1	Marítima	<b>Excelente</b>
	Cirro	ES11100075M15075A1	Marítima	<b>Excelente</b>
	Morazón	ES11100075M15075D1	Marítima	<b>Boa</b>
	Sada Delicias	ES11100075M15075G1	Marítima	<b>Suficiente</b>
	Sada Nova	ES11100075M15075H3	Marítima	<b>Boa</b>
	San Pedro	ES11100075M15075B1	Marítima	<b>Excelente</b>



Concello	Zona de baño - Punto de mostraxe	Código PM Eurostat	Tipo de auga	Clasificación sanitaria
Trazo	Río Tambre - Chaián	ES11100086C15086A1	Continental	<b>Boa</b>
	Baleo	ES11100087M15087E1	Marítima	<b>Excelente</b>
	Campelo	ES11100087M15087C1	Marítima	<b>Excelente</b>
	Frouxeira	ES11100087M15087B1	Marítima	<b>Excelente</b>
Valdoviño	Meirás	ES11100087M15087A1	Marítima	<b>Excelente</b>
	Mourillá - Os Botes	ES11100087M15087G1	Marítima	<b>Excelente</b>
	Pantín	ES11100087M15087D1	Marítima	<b>Excelente</b>
	Vilarrube	ES11100087M15087F1	Marítima	<b>Excelente</b>

## Provincia de Lugo

Concello	Zona de baño - Punto de mostraxe	Código PM Eurostat	Tipo de auga	Clasificación sanitaria
Barreiros	Acantilado - Remior	ES11200005M27005B1	Marítima	<b>Excelente</b>
	Altar	ES11200005M27005A1	Marítima	<b>Excelente</b>
	Arealonga	ES11200005M27005D1	Marítima	<b>Excelente</b>
	As Pasadas	ES11200005M27005E1	Marítima	<b>Excelente</b>
	Coto	ES11200005M27005F1	Marítima	<b>Excelente</b>
	Fontela - Valea	ES11200005M27005C1	Marítima	<b>Excelente</b>
	Lóngara	ES11200005M27005G1	Marítima	<b>Excelente</b>
	San Bartolo	ES11200005M27005H1	Marítima	<b>Excelente</b>
Begonte	Río Ladra	ES11200007C27007A1	Continental	<b>Excelente</b>
Burela	A Marosa	ES11200902M27902A1	Marítima	<b>Excelente</b>
	O Cantiño	ES11200902M27902C1	Marítima	<b>Excelente</b>
	O Portelo	ES11200902M27902B1	Marítima	<b>Excelente</b>
	Ril	ES11200902M27902D1	Marítima	<b>Excelente</b>
Castro de Rei	Río Azúmara	ES11200010C27010A1	Continental	<b>Excelente</b>
O Cervo	Caosa	ES11200013M27013C1	Marítima	<b>Excelente</b>
	Cubelas	ES11200013M27013B1	Marítima	<b>Excelente</b>
	O Torno	ES11200013M27013A1	Marítima	<b>Excelente</b>
	Rueta	ES11200013M27013D1	Marítima	<b>Boa</b>
Chantada	Encoro Sangoñedo	ES11200016C27016B1	Continental	<b>Boa</b>
O Corgo	Río Chamoso	ES11200014C27014A1	Continental	<b>Boa</b>
Cospeito	Río Miño - Xustás	ES11200015C27015A1	Continental	<b>Excelente</b>
Foz	A Rapadoira	ES11200019M27019E1	Marítima	<b>Excelente</b>
	Arealonga	ES11200019M27019B1	Marítima	<b>Excelente</b>
	Areoura - Area Brava	ES11200019M27019A1	Marítima	<b>Excelente</b>
	As Polas	ES11200019M27019G1	Marítima	<b>Excelente</b>
	Llas	ES11200019M27019D1	Marítima	<b>Excelente</b>
	Os Xuncos	ES11200019M27019H1	Marítima	<b>Excelente</b>
	Pampillosa	ES11200019M27019F1	Marítima	<b>Boa</b>
	Peizás	ES11200019M27019C1	Marítima	<b>Excelente</b>
	Tupide	ES11200019M27019I1	Marítima	<b>Suficiente</b>
Guitiriz	Río Escádebas - Os Sete Muíños	ES11200022C27022A1	Continental	<b>Boa</b>
	Río Parga	ES11200022C27022B1	Continental	<b>Insuficiente</b>
Láncara	A Pobra de San Xiao	ES11200026C27026A1	Continental	<b>Boa</b>
Lugo	Río Miño - PM3	ES11200028C27028A3	Continental	<b>Excelente</b>
Mondoñedo	Río Tronceda - Coto da Recadeira	ES11200030C27030A1	Continental	<b>Excelente</b>



Concello	Zona de baño - Punto de mostraxe	Código PM Eurostat	Tipo de auga	Clasificación sanitaria
Navia de Suarna	Río Navia	ES11200034C27034A1	Continental	<b>Boa</b>
Outeiro de Rei	Río Miño - Santa Isabel	ES11200039C27039A1	Continental	<b>Excelente</b>
Ribadeo	As Catedrais	ES11200051M27051A1	Marítima	<b>Excelente</b>
	Esteiro	ES11200051M27051D1	Marítima	<b>Excelente</b>
	O Cargadeiro	ES11200051M27051G1	Marítima	<b>Excelente</b>
	Os Bloques	ES11200051M27051C1	Marítima	<b>Excelente</b>
	Os Castros - Illas	ES11200051M27051B1	Marítima	<b>Excelente</b>
	Rocas Brancas	ES11200051M27051E1	Marítima	<b>Excelente</b>
Sarria	Río Sarria - O Chanto	ES11200057C27057A1	Continental	<b>Suficiente</b>
O Saviñao	Río Miño - Praia da Cova	ES11200058C27058A1	Continental	<b>Excelente</b>
O Vicedo	Abrela	ES11200064M27064D1	Marítima	<b>Excelente</b>
	Areagrande	ES11200064M27064C1	Marítima	<b>Excelente</b>
	Arealonga – O Vicedo	ES11200064M27064A1	Marítima	<b>Excelente</b>
	Caolín	ES11200064M27064F1	Marítima	<b>Excelente</b>
	Vidreiro	ES11200064M27064E1	Marítima	<b>Excelente</b>
	Xilloi	ES11200064M27064B1	Marítima	<b>Excelente</b>
Viveiro	Area	ES11200066M27066C1	Marítima	<b>Excelente</b>
	Covas esquerda	ES11200066M27066B2	Marítima	<b>Excelente</b>
	Covas dereita	ES11200066M27066B1	Marítima	<b>Excelente</b>
	Sacido	ES11200066M27066A1	Marítima	<b>*Excelente</b>
Xove	Esteiro - Xove	ES11200025M27025A1	Marítima	<b>Excelente</b>
	Lago	ES11200025M27025B1	Marítima	<b>Excelente</b>
	Morás	ES11200025M27025D1	Marítima	<b>Excelente</b>
	Portocelo	ES11200025M27025C1	Marítima	<b>Excelente</b>

<sup>(\*)</sup> A clasificación é a correspondente á tempada 2019. Na tempada 2020 non se recolleron mostras por estar pechada temporalmente por obras.

## Provincia de Ourense

Concello	Zona de Baño - Punto de Mostraxe	Código PM Eurostat	Tipo de auga	Clasificación sanitaria
Avión	Río Valderías	ES11300004C32004A1	Continental	<b>**Excelente</b>
Bande	Encoro das Conchas - Portoquintela	ES11300006C32006A1	Continental	<b>Excelente</b>
O Barco de Valdeorras	Río Sil	ES11300009C32009A1	Continental	<b>Boa</b>
Beariz	Río Magros	ES11300011C32011A1	Continental	<b>Excelente</b>
	Río Tioira - Doade	ES11300011C32011B1	Continental	<b>***Excelente</b>
Castrelo de Miño	Parque Náutico Castrelo	ES11300022C32022A1	Continental	<b>Excelente</b>
	O Ribeiriño	ES11300022C32022B1	Continental	<b>Excelente</b>
Castro Caldelas	Río Edo - Caldelas	ES11300023C32023A1	Continental	<b>***Excelente</b>
Chandrexa de Queixa	Encoro de Cardiego	ES11300029C32029B1	Continental	<b>Excelente</b>
	Río Rabal	ES11300029C32029A1	Continental	<b>Excelente</b>
Entrimo	Río Casal - As Perdices	ES11300030C32030A1	Continental	<b>Excelente</b>
A Gudíña	Río Ribeira	ES11300034C32034A1	Continental	<b>***Excelente</b>
Laza	Río Cabras - Regueiro Seco	ES11300039C32039A1	Continental	<b>Suficiente</b>
Muíños	Encoro das Conchas -O Corgo -A Rola	ES11300051C32051A1	Continental	<b>Excelente</b>
Ourense	Río Miño - A Antena	ES11300054C32054A1	Continental	<b>Excelente</b>
A Veiga	Encoro de Prada - Os Franceses	ES11300083C32083A1	Continental	<b>Excelente</b>
	O Coiñado	ES11300083C32083B1	Continental	<b>Excelente</b>
Verín	Río Támeiga	ES11300085C32085A1	Continental	<b>***Boa</b>
Vilariño de Conso	Río Cenza - O Marcolongo	ES11300092C32092A1	Continental	<b>Boa</b>

(\*\*) A clasificación é a correspondente á tempada 2019. Na tempada 2020 non se recolleron mostras por estar pechada temporalmente como prevención pola COVID-19.

(\*\*\*) Tempada reducida, xa que parte dela estiveron pechadas temporalmente como prevención pola COVID-19.

## Provincia de Pontevedra

Concello	Zona de baño - Punto de mostraxe	Código PM Eurostat	Tipo de auga	Clasificación sanitaria	
Baiona	A Barbeira	ES11400003M36003B1	Marítima	Excelente	
	A Concheira	ES11400003M36003A1	Marítima	Excelente	
	A Ladeira	ES11400003M36003E1	Marítima	Excelente	
	Dos Frades	ES11400003M36003C1	Marítima	Excelente	
	Santa Marta	ES11400003M36003F1	Marítima	Excelente	
	A Ribeira	ES11400003M36003D1	Marítima	Excelente	
Bueu	Agrelo	ES11400004M36004I1	Marítima	Boa	
	Area de Bon	ES11400004M36004A1	Marítima	Excelente	
	Area dos Cans (Illa de Ons)	ES11400004M36004O1	Marítima	Excelente	
	Beluso	ES11400004M36004E1	Marítima	Excelente	
	Banda do Río	ES11400004M36004Q1	Marítima	****Excelente	
	Canexol (Illa de Ons)	ES11400004M36004P1	Marítima	Excelente	
	Dorna (Illa de Ons)	ES11400004M36004Ñ1	Marítima	Excelente	
	Lagos	ES11400004M36004B1	Marítima	Excelente	
	Lapamán	ES11400004M36004K1	Marítima	Excelente	
	Loureiro	ES11400004M36004H1	Marítima	Excelente	
	Melide (Illa de Ons)	ES11400004M36004N1	Marítima	Excelente	
	Mourisca	ES11400004M36004C1	Marítima	Excelente	
	Pescadoira	ES11400004M36004L1	Marítima	Excelente	
	Petis	ES11400004M36004M1	Marítima	Excelente	
	Portomaior	ES11400004M36004J1	Marítima	Excelente	
	Tuía	ES11400004M36004D1	Marítima	Excelente	
	Cambados	A Torre San Sadurniño	ES11400006M36006C1	Marítima	Excelente
		O Facho	ES11400006M36006E1	Marítima	Excelente
Saiñas		ES11400006M36006B1	Marítima	Excelente	
San Tomé		ES11400006M36006A1	Marítima	Excelente	
Cangas	Area cova	ES11400008M36008G1	Marítima	Excelente	
	Areabrava	ES11400008M36008F1	Marítima	Excelente	
	Areamilla	ES11400008M36008H1	Marítima	Excelente	
	Arneles	ES11400008M36008I1	Marítima	Excelente	
	Barra	ES11400008M36008C1	Marítima	Excelente	
	Castiñeira	ES11400008M36008L1	Marítima	Excelente	
	Francón	ES11400008M36008N1	Marítima	Excelente	
	Liméns	ES11400008M36008B1	Marítima	Excelente	
	Melide	ES11400008M36008K1	Marítima	Excelente	
	Menduíña	ES11400008M36008E1	Marítima	Excelente	

(\*\*\*\*) O número de datos cos que se calculou a clasificación sanitaria é inferior a 16 mostrás



Concello	Zona de baño - Punto de mostraxe	Código PM Eurostat	Tipo de auga	Clasificación sanitaria
Cangas	Nerga	ES11400008M36008J1	Marítima	<b>Excelente</b>
	Pinténs	ES11400008M36008M1	Marítima	<b>Excelente</b>
	Rodeira	ES11400008M36008A1	Marítima	<b>Excelente</b>
	Salgueirón	ES11400008M36008Ñ1	Marítima	<b>Excelente</b>
	Vilariño	ES11400008M36008D1	Marítima	<b>Excelente</b>
Catoira	Río Ulla - Peirao (paseo marítimo)	ES11400010C36010A2	Continental	<b>Suficiente</b>
Cerdedo-Cotobade	Río Almofrei - Carballedo	ES11400012C36012A1	Continental	<b>Excelente</b>
	Río Almofrei - Pozo Negro-Rebordelo	ES11400012C36012B1	Continental	<b>Excelente</b>
	Río Almofrei - Xesteira	ES11400012C36012D1	Continental	<b>Excelente</b>
	Calvelo	ES11400012C36012E1	Continental	<b>Excelente</b>
	Río Cabanelas - Viascón	ES11400012C36012C1	Continental	<b>Excelente</b>
A Estrada	Porta Pousada	ES11400017C36017A1	Continental	<b>****Boa</b>
Covelo	Río Tea - Maceira	ES11400013C36013A1	Continental	<b>Excelente</b>
O Grove	A Barcela	ES11400022M36022Ñ1	Marítima	<b>Excelente</b>
	A Barrosa	ES11400022M36022E1	Marítima	<b>Excelente</b>
	A Lanzada	ES11400022M36022A4	Marítima	<b>Excelente</b>
	Area da Cruz	ES11400022M36022C1	Marítima	<b>Excelente</b>
	Area das Pipas	ES11400022M36022O1	Marítima	<b>Excelente</b>
	Area de Reboredo	ES11400022M36022N1	Marítima	<b>Excelente</b>
	Area Grande – O Grove	ES11400022M36022H1	Marítima	<b>Excelente</b>
	Barreiriño	ES11400022M36022S1	Marítima	<b>Excelente</b>
	Burato da Londra	ES11400022M36022L1	Marítima	<b>Excelente</b>
	Barreiro-Castiñeira	ES11400022M36022F1	Marítima	<b>Excelente</b>
	Con Negro	ES11400022M36022R1	Marítima	<b>Excelente</b>
	Farruco	ES11400022M36022M1	Marítima	<b>Excelente</b>
	Lavaxeira	ES11400022M36022P1	Marítima	<b>Excelente</b>
	Mexilloeira	ES11400022M36022I1	Marítima	<b>Excelente</b>
	O Carreiro	ES11400022M36022G1	Marítima	<b>Excelente</b>
	O Espiño	ES11400022M36022D1	Marítima	<b>Excelente</b>
	O Portiño	ES11400022M36022T1	Marítima	<b>Excelente</b>
	Ponte da Toxa	ES11400022M36022J1	Marítima	<b>Excelente</b>
	Raeiros - Paxareiro	ES11400022M36022B1	Marítima	<b>Excelente</b>
	Rons	ES11400022M36022Q1	Marítima	<b>Excelente</b>
Seixeliño	ES11400022M36022K1	Marítima	<b>Excelente</b>	
A Guarda	A Armona	ES11400023M36023E1	Marítima	<b>Excelente</b>
	A Lamiaña	ES11400023M36023F1	Marítima	<b>Excelente</b>
	Area Grande	ES11400023M36023D1	Marítima	<b>Excelente</b>
	O Carreiro	ES11400023M36023B1	Marítima	<b>Excelente</b>
	O Muíño	ES11400023M36023A1	Marítima	<b>Excelente</b>

(\*\*\*\*) O número de datos cos que se calculou a clasificación sanitaria é inferior a 16 mostrax

Concello	Zona de baño - Punto de mostraxe	Código PM Eurostat	Tipo de auga	Clasificación sanitaria
A Illa de Arousa	Area da Secada	ES11400901M36901C1	Marítima	<b>Excelente</b>
	Camaxe - Bao	ES11400901M36901A1	Marítima	<b>Excelente</b>
	Cabodeiro	ES11400901M36901D1	Marítima	<b>Excelente</b>
	Bao - Canteira	ES11400901M36901E1	Marítima	<b>Excelente</b>
	Conserrado	ES11400901M36901J1	Marítima	<b>Excelente</b>
	Lameira	ES11400901M36901I1	Marítima	<b>Excelente</b>
	Salinas - Lavanqueira	ES11400901M36901L1	Marítima	<b>Excelente</b>
	Xastelas	ES11400901M36901F1	Marítima	<b>Excelente</b>
Lalín	Río Deza - Pozo de Boi	ES11400024C36024A1	Continental	<b>Excelente</b>
A Lama	Río Verdugo	ES11400025C36025A1	Continental	<b>Excelente</b>
Marín	Aguete	ES11400026M36026B1	Marítima	<b>Excelente</b>
	Loira	ES11400026M36026A1	Marítima	<b>Excelente</b>
	Mogor	ES11400026M36026C1	Marítima	<b>Excelente</b>
	Portocelo	ES11400026M36026D1	Marítima	<b>Excelente</b>
	Santo do Mar - A Coviña	ES11400026M36026E1	Marítima	<b>Excelente</b>
Moaña	A Borna	ES11400029M36029D1	Marítima	<b>Excelente</b>
	A Ribeira	ES11400029M36029I1	Marítima	<b>Excelente</b>
	A Xunqueira	ES11400029M36029A1	Marítima	<b>Boa</b>
	Areal de Fontexelo	ES11400029M36029L1	Marítima	<b>Excelente</b>
	Canaval	ES11400029M36029K1	Marítima	<b>Excelente</b>
	Mosqueira	ES11400029M36029G1	Marítima	<b>Excelente</b>
	Niño do Corvo	ES11400029M36029J1	Marítima	<b>Excelente</b>
	O Cocho	ES11400029M36029F1	Marítima	<b>Excelente</b>
	O Con	ES11400029M36029B1	Marítima	<b>Excelente</b>
	O Porto	ES11400029M36029E1	Marítima	<b>Excelente</b>
	Sobreira	ES11400029M36029H1	Marítima	<b>Excelente</b>
Tirán - Videira	ES11400029M36029C1	Marítima	<b>Excelente</b>	
Mondariz	Río Tea - O Val	ES11400030C36030A3	Continental	<b>Boa</b>
	Río Tea - Cernadela	ES11400030C36030B1	Continental	<b>Excelente</b>
Nigrán	América	ES11400035M36035A1	Marítima	<b>Boa</b>
	Area Fofa	ES11400035M36035E1	Marítima	<b>Excelente</b>
	As Canas	ES11400035M36035F1	Marítima	<b>Excelente</b>
	Madorra	ES11400035M36035C1	Marítima	<b>Excelente</b>
	Panxón	ES11400035M36035B1	Marítima	<b>Excelente</b>
	Patos	ES11400035M36035D1	Marítima	<b>Excelente</b>



Concello	Zona de baño - Punto de mostraxe	Código PM Eurostat	Tipo de auga	Clasificación sanitaria
Poio	A Canteira	ES11400041M36041C1	Marítima	<b>Excelente</b>
	Area da Barca - Covelo	ES11400041M36041O3	Marítima	<b>Excelente</b>
	Cabeceira	ES11400041M36041B1	Marítima	<b>Excelente</b>
	Campelo	ES11400041M36041M1	Marítima	<b>Excelente</b>
	Chancelas	ES11400041M36041D1	Marítima	<b>Excelente</b>
	Chancelas pequena	ES11400041M36041I1	Marítima	<b>Excelente</b>
	Fontemaior	ES11400041M36041G1	Marítima	<b>Excelente</b>
	Laño	ES11400041M36041F1	Marítima	<b>Boa</b>
	Lourido	ES11400041M36041A1	Marítima	<b>Excelente</b>
	Ouriceira	ES11400041M36041Ñ1	Marítima	<b>Excelente</b>
	Padrón	ES11400041M36041N1	Marítima	<b>Excelente</b>
	Raxó	ES11400041M36041H1	Marítima	<b>Excelente</b>
	As Sinas	ES11400041M36041L1	Marítima	<b>Excelente</b>
Xiorto	ES11400041M36041K1	Marítima	<b>Excelente</b>	
Ponte Caldelas	Río Verdugo - A Calzada	ES11400043C36043A1	Continental	<b>Excelente</b>
Pontearreas	Río Tea - A Freixa I	ES11400042C36042B1	Continental	<b>Suficiente</b>
	Río Tea - A Freixa II	ES11400042C36042C1	Continental	<b>Suficiente</b>
	Río Tea - San Roque - Os Remedios	ES11400042C36042D1	Continental	<b>Boa</b>
Pontevedra	Río Verdugo - Ponte Sampaio	ES11400038C36038A1	Continental	<b>Excelente</b>
Redondela	Arealonga	ES11400045M36045A1	Marítima	<b>Boa</b>
	Cesantes centro	ES11400045M36045B3	Marítima	<b>Excelente</b>
	Cesantes dereita	ES11400045M36045B2	Marítima	<b>Excelente</b>
	Rande	ES11400045M36045C1	Marítima	<b>Excelente</b>
Ribadumia	Río Umia - Cabanelas	ES11400046C36046A1	Continental	<b>Excelente</b>
Sanxenxo	A Lanzada	ES11400051M36051S1	Marítima	<b>Excelente</b>
	A Lapa	ES11400051M36051Q1	Marítima	<b>Excelente</b>
	Agra	ES11400051M36051M1	Marítima	<b>Excelente</b>
	Areas dereita	ES11400051M36051A2	Marítima	<b>Excelente</b>
	Areas esquerda	ES11400051M36051A1	Marítima	<b>Excelente</b>
	Areas Gordas	ES11400051M36051P1	Marítima	<b>Excelente</b>
	Baltar	ES11400051M36051R1	Marítima	<b>Excelente</b>
	Bascuas	ES11400051M36051N1	Marítima	<b>Excelente</b>
	Canelas	ES11400051M36051G1	Marítima	<b>Excelente</b>
	Caneliñas	ES11400051M36051F1	Marítima	<b>Excelente</b>
	Espiñeiro	ES11400051M36051L1	Marítima	<b>Excelente</b>
Foxos	ES11400051M36051O1	Marítima	<b>Excelente</b>	
Magor	ES11400051M36051Ñ1	Marítima	<b>Excelente</b>	



Concello	Zona de baño - Punto de mostraxe	Código PM Eurostat	Tipo de auga	Clasificación sanitaria
Sanxenxo	Montalvo	ES11400051M36051I1	Marítima	<b>Excelente</b>
	Nosa Señora da Lanzada	ES11400051M36051J1	Marítima	<b>Excelente</b>
	Panadeira	ES11400051M36051C1	Marítima	<b>Excelente</b>
	Paxariñas	ES11400051M36051H1	Marítima	<b>Excelente</b>
	Pragueira	ES11400051M36051K1	Marítima	<b>Excelente</b>
	Silgar	ES11400051M36051D3	Marítima	<b>Excelente</b>
Soutomaior	Xunqueira	ES11400053M36053C1	Transición	<b>Boa</b>
	Matilde	ES11400053M36053A1	Transición	<b>Excelente</b>
	Muxeira	ES11400053M36053B1	Transición	<b>Excelente</b>
Tomíño	Río Miño - Goián	ES11400054C36054A1	Continental	<b>Excelente</b>
Tui	Río Miño - Areeiros	ES11400055M36055A2	Continental	<b>Excelente</b>
	Río Miño - Penedo	ES11400055M36055B1	Continental	<b>Excelente</b>
Vigo	Mourisca	ES11400057M36057M1	Marítima	<b>Excelente</b>
	Punta	ES11400057M36057N1	Marítima	<b>Excelente</b>
	A Sobreira	ES11400057M36057S1	Marítima	<b>Excelente</b>
	Argazada	ES11400057M36057W1	Marítima	<b>Excelente</b>
	Calzoa esquerda	ES11400057M36057F1	Marítima	<b>Excelente</b>
	Calzoa dereita-Foz	ES11400057M36057F2	Marítima	<b>Excelente</b>
	Canido	ES11400057M36057C1	Marítima	<b>Excelente</b>
	Carracido (Illas Cíes)	ES11400057M36057P1	Marítima	<b>Excelente</b>
	Carril	ES11400057M36057Q1	Marítima	<b>Excelente</b>
	Figueiras (Illas Cíes)	ES11400057M36057O1	Marítima	<b>Excelente</b>
	Fontaíña	ES11400057M36057E1	Marítima	<b>Excelente</b>
	Fontes	ES11400057M36057K1	Marítima	<b>Excelente</b>
	Fortiñón	ES11400057M36057A1	Marítima	<b>Excelente</b>
	Mende	ES11400057M36057U1	Marítima	<b>Excelente</b>
	O Adro	ES11400057M36057V1	Marítima	<b>Excelente</b>
	O Portiño	ES11400057M36057R1	Marítima	<b>Excelente</b>
	O Vao - Baluarte	ES11400057M36057D1	Marítima	<b>Excelente</b>
	Xunqueiro	ES11400057M36057B1	Marítima	<b>Excelente</b>
	Rodas (Illas Cíes)	ES11400057M36057Ñ1	Marítima	<b>Excelente</b>
	Samil centro	ES11400057M36057H3	Marítima	<b>Excelente</b>
	Samil dereita	ES11400057M36057H4	Marítima	<b>Excelente</b>
	Samil esquerda	ES11400057M36057H2	Marítima	<b>Excelente</b>
	Santa Baia	ES11400057M36057L1	Marítima	<b>Excelente</b>
	Tombo do Gato	ES11400057M36057J1	Marítima	<b>Excelente</b>
	Toralla	ES11400057M36057T1	Marítima	<b>Excelente</b>
Vila de Cruces	Río Deza - Área Recreativa A Carixa	ES11400059C36059A1	Continental	<b>Boa</b>

Concello	Zona de baño - Punto de mostraxe	Código PM Eurostat	Tipo de auga	Clasificación sanitaria
Vilaboa	Areiro	ES11400058M36058B1	Marítima	<b>Excelente</b>
	Deilán	ES11400058M36058A1	Marítima	<b>Excelente</b>
	Forno do Cal	ES11400058M36058C1	Transición	<b>Excelente</b>
Vilagarcía de Arousa	A Concha	ES11400060M36060A1	Marítima	<b>Boa</b>
	A Covacha	ES11400060M36060F1	Marítima	<b>Excelente</b>
	Campanario	ES11400060M36060C1	Marítima	<b>Excelente</b>
	Canelas	ES11400060M36060D1	Marítima	<b>Excelente</b>
	Compostela	ES11400060M36060B1	Marítima	<b>Excelente</b>
	Preguntoiro	ES11400060M36060E1	Marítima	<b>Boa</b>
	Vilanova de Arousa	Igrexa - Braña	ES11400061M36061P3	Marítima
As Patiñas		ES11400061M36061B3	Marítima	<b>Excelente</b>
Cabalgada		ES11400061M36061J1	Marítima	<b>Excelente</b>
Castelete		ES11400061M360361I1	Marítima	<b>Excelente</b>
Con da Mina		ES11400061M36061L1	Marítima	<b>Excelente</b>
Corón - Borreiros		ES11400061M36061O1	Marítima	<b>Excelente</b>
Mosqueiro - Poza da Vila		ES11400061M36061R3	Marítima	<b>Excelente</b>
O Bernal - O Fuciño do Porco		ES11400061M36061A1	Marítima	<b>Excelente</b>
O Terrón		ES11400061M36061C3	Marítima	<b>Excelente</b>
Pasaxe - O Bote		ES11400061M36061K1	Marítima	<b>Excelente</b>
As Sinas - Pozo de Mar		ES11400061M36061Q3	Marítima	<b>Excelente</b>



## Anexo III. Zonas de baño con clasificación sanitaria insuficiente

Na tempada 2020, unha zona de baño continental obtivo clasificación sanitaria insuficiente. Esta zona de baño resúmese na táboa III.

**Táboa III.** Zona de baño continental con clasificación sanitaria anual insuficiente

Provincia	Concello	Código PM Eurostat	Zona de baño-Punto de mostraxe
Lugo	Guitiriz	ES11200022C27022B1	Río Parga

Esta zona de baño xa obtivo clasificación sanitaria insuficiente na tempada 2019. Ademais, a zona de baño Río Parga no concello de Guitiriz xa leva cinco tempadas consecutivas con esta calidade da auga de baño, polo que na tempada 2021 non formará parte do censo oficial e deberá prohibirse o baño nela de xeito permanente.

Segundo a lexislación vixente, as autoridades competentes aplicarán as medidas necesarias para que todas as augas de baño sexan de calidade polo menos suficiente. Cando unha auga de baño sexa cualificada como insuficiente, a autoridade competente velará para que se adopten medidas de xestión axeitadas, que incluirán a prohibición do baño ou a recomendación de absterse deste para evitar a exposición dos bañistas á contaminación; a determinación das causas e motivos polos que non se acada clasificación suficiente; a previsión, redución ou eliminación destas causas e, ademais, a comunicación á poboación desta información.

A Lei 8/2008, do 10 de xullo, de saúde de Galicia, indica no seu artigo 80 que é a administración local a competente no control sanitario do medio natural. Por este motivo, é necesario que os concellos fomenten urxentemente o establecemento de actuacións para mellorar a calidade da auga das zonas de baño con clasificación sanitaria insuficiente.

## Anexo IV. Praias con prohibición permanente de baño

Na táboa IV móstranse as praias que se eliminaron do censo oficial tras acadar unha clasificación sanitaria insuficiente durante cinco anos consecutivos e nas que existe, polo tanto, prohibición permanente do baño (aplicación do artigo 12.4 do Real decreto 1341/2007, do 11 de outubro, sobre a xestión da calidade das augas de baño)

**Táboa IV.** Praias con prohibición permanente de baño en Galicia

Provincia	Concello	Denominación da praia	Tipo de auga	Prohibición permanente
A Coruña	Arteixo	Ría de Barrañán	Marítima	2016
	Bergondo	Regueiro	Marítima	2016
	Boiro	Peralto	Marítima	2016
	Brión	Río Tambre- Nináns	Continental	2020
	Camariñas	Area da Vila	Marítima	2016
	Cariño	A Concha	Marítima	2018
	Cee	A Concha-Cee	Marítima	2016
			Marítima	2019
	Fene	Barallobre	Marítima	2016
	Muros	A Virxe do Camiño	Marítima	2020
	Noia	Testal-Taramancos	Marítima	2017
	Pontedeume	Centroña	Marítima	2016
			Marítima	2016
Lugo	Baralla	Río Neira - Baralla	Continental	2020
	Burela	Penaoural	Marítima	2016
	Guitiriz	Río Parga-Guitiriz	Continental	2021
	A Pobra de Brollón	Río Saa-Pobra de Brollón	Continental	2016
	Ribas de Sil	San Clodio	Continental	2016



Provincia	Concello	Denominación da praia	Tipo de auga	Prohibición permanente
Ourense	A Bola	Río Ourille – Área recreativa	Continental	2016
	Vilardevós	Río Arzoa	Continental	2016

## Anexo V. Zonas de baño controladas que non figuran no censo oficial

As zonas de baño que se controlaron na tempada 2020 e que non figuran no censo oficial de zonas de baño enuméranse na táboa V.

A avaliación sanitaria calculouse cos datos dispoñibles de cada zona de baño, polo que estes resultados deben interpretarse con carácter provisional.

**Táboa V.** Zonas de baño que se controlaron na tempada 2020 e que non figuran no censo oficial

Provincia	Concello	Zona de baño - Punto de mostraxe	Tipo de auga	N <sup>(*)</sup>	Avaliación sanitaria
A Coruña	Camariñas	Camelle	Marítima	5	<b>Boa</b>
	Narón	Muíño de Pedroso	Continental	30	<b>Insuficiente</b>
	Oleiros	Santa Cruz Porto	Marítima	8	<b>Suficiente</b>
Lugo	Barreiros	Arealonga dereita - Barreiros	Marítima	23	<b>Insuficiente</b>
	Begonte	Praia fluvial de Baamonde	Continental	40	<b>Insuficiente</b>
	Rábade	Ponte do Ferro	Continental	5	<b>Boa</b>
	Ribeira de Piquín	Área recreativa de Chao de Pousadoiro	Continental	20	<b>Insuficiente</b>
	Viveiro	Celeiro	Marítima	24	<b>Insuficiente</b>
	Ourense	Carballeda de Valdeorras	Piscinas fluviais A Louxeira	Continental	19
		Correchouso	Continental	10	<b>Excelente</b>
Laza		Soutelo verde	Continental	10	<b>Suficiente</b>
		Tamicelas	Continental	10	<b>Suficiente</b>
Pontevedra	Arbo	San Xoán	Continental	30	<b>Insuficiente</b>
	Pontevedra	Río Lérez	Continental	36	<b>Boa</b>
	Sanxenxo	Nanín	Marítima	14	<b>Suficiente</b>

<sup>(\*)</sup>N: número de datos cos que se calculou a avaliación



De cara á próxima tempada de baño, estudarase a inclusión no censo oficial das zonas de baño que obtiveron unha avaliación excelente e boa. Tamén é necesario estudar as causas polas que algunhas zonas de baño obteñen avaliación insuficiente e que os concellos adopten as medidas oportunas para mellorar a calidade destas augas de baño.